



Jeunesse et  
cohésion sociale

# 2023 Rapport de gestion

**Dicastère**  
Jeunesse et cohésion sociale

# Service jeunesse et cohésion sociale

**M. Jean-Claude Ruchet**  
Municipal

**M. Pierre-André Junod**  
Chef de service

Conseil d'Établissement  
et Entente scolaire

Plateforme Écoles-Commune

Réseau d'accueil de jour  
des enfants (RÉAjy)

Commission Consultative  
Suisse-Immigrés

Conseil des Seniors

Conseil des Jeunes



Jeunesse



Quartiers, affaires  
sociales et seniors

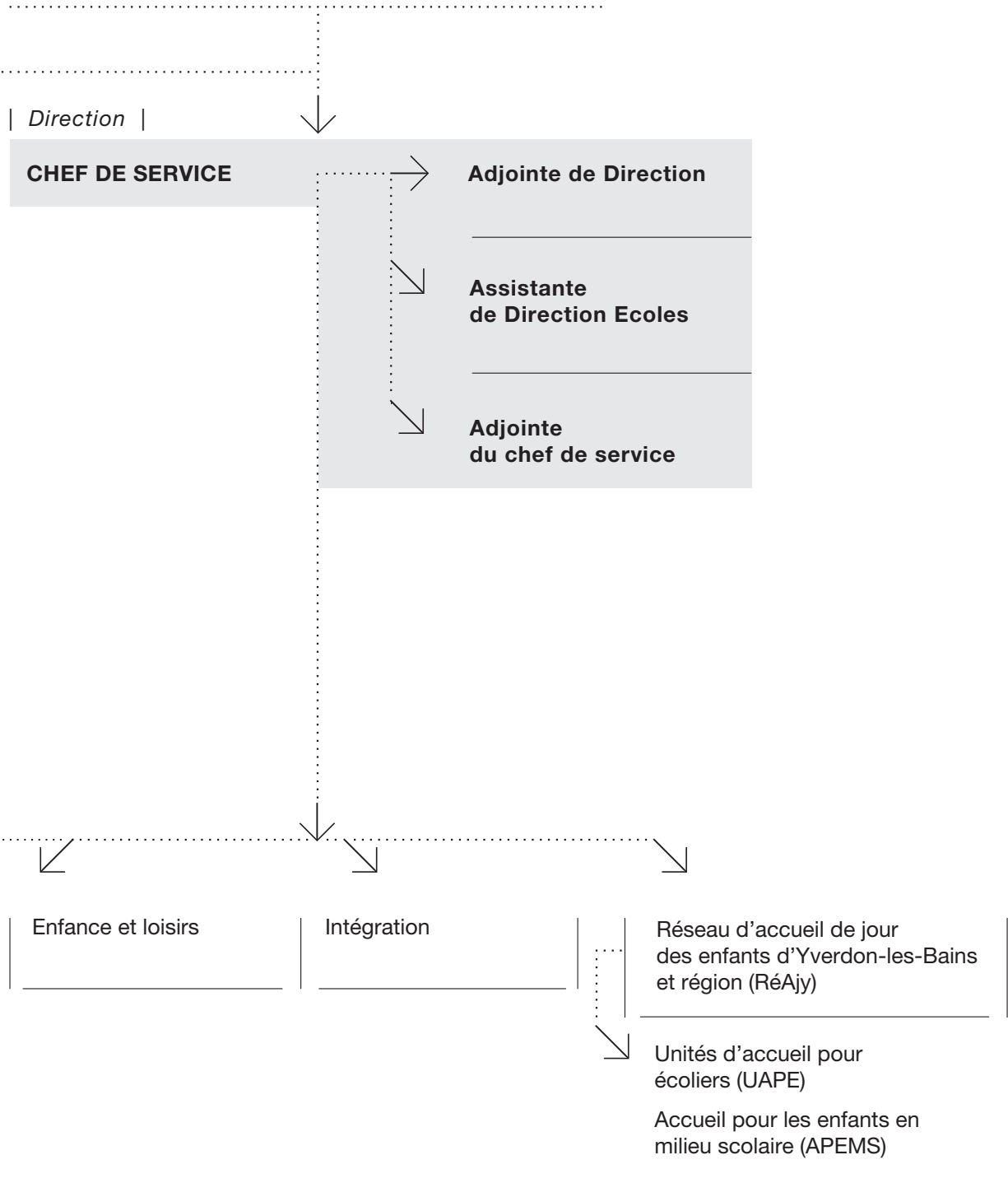


Clinique dentaire  
de la jeunesse



Logement

# MUNICIPAL | MUNICIPAL SUPPLÉANT



## Service jeunesse et cohésion sociale

# Direction

### MISSION DU SERVICE

La mission du Service jeunesse et cohésion sociale (ci-après JECOS) consiste à promouvoir la qualité de vie et la cohésion sociale en créant des conditions favorables à l'épanouissement et

à l'intégration de toutes et tous. Pour ce faire, il incombe au service de proposer les grands axes des politiques publiques suivantes et de les mettre en œuvre :

- politique école ;
- politique quartiers et affaires sociales (y inclus la politique en faveur des seniors) ;
- politique du logement ;
- politique enfance et famille (y inclus l'accueil de jour et la Clinique dentaire de la jeunesse) ;
- politique jeunesse ;
- politique d'intégration.

### VIE DU SERVICE

L'année 2023 a été marquée pour le JECOS par l'absence de longue durée de son municipal de tutelle, M. Jean-Claude Ruchet. Monsieur le syndic Pierre Dessemontet a assuré l'intérim durant la plus grande partie de l'année, ce qui a fortement limité les impacts de cette absence et permis tant aux projets réguliers du JECOS de suivre leur cours qu'à d'importantes réformes de se réaliser. Le comité de direction, grandement renouvelé en 2022, s'est montré résilient et a su insuffler une nouvelle dynamique au service malgré les aléas.

La situation de la cour du JECOS, située entre les deux bâtiments du service et accueillant éga-

lement les locaux de Zone Bleue, a constitué un élément marquant de la vie du service en 2023. La cohabitation avec les usagers et usagères de Zone Bleue s'est passablement dégradée, le personnel du JECOS ainsi que les bénéficiaires se retrouvant régulièrement confrontés à des situations inacceptables : déjections, seringues et autres déchets jonchant le sol et les escaliers, insultes, menaces, nuisances sonores, scènes de drogue, altercations avec les chiens laissés libres dans la cour, etc. Diverses démarches ont été menées avec l'équipe de Zone Bleue, et la Municipalité a été alertée et sensibilisée à la question. Des mesures de réaménagement de la cour ont été validées et seront réalisées en 2024.

### POINTS FORTS 2023

#### Réseau d'accueil de jour

La politique d'accueil de jour a connu d'importants développements en 2023, reposant sur trois axes. Le premier, quantitatif, s'attache à développer le nombre de places nécessaires aux familles afin de mieux concilier vie privée et vie professionnelle. Le second porte sur la qualité d'accueil dans les structures du RéAjy (Réseau

d'accueil de jour des enfants d'Yverdon-les-Bains et environs), notamment par l'engagement d'une coordinatrice à l'inclusion et à la qualité d'accueil des enfants. Enfin, le troisième et dernier axe concerne l'accessibilité financière pour les familles avec l'adoption de nouvelles grilles tarifaires et de rabais fratricies.

#### Politique d'intégration

La politique d'intégration communale est intégrée au Programme d'intégration cantonal (PIC) mené par le Bureau cantonal de l'intégration. Celle-ci prenant fin en décembre 2023, il in-

combat au secteur intégration de proposer une nouvelle politique d'intégration dans le cadre du mini-PIC 3. Afin de définir au mieux les nouvelles mesures nécessaires, une évaluation externe de

cette politique publique et une vaste consultation avec les partenaires et des bénéficiaires ont été menées. La politique d'intégration 2024-2027 a

été validée par la Municipalité à l'automne 2023. Sa publication, une fois la mise en forme finalisée, est prévue pour début 2024.

## Maison Pré-du-Canal

Suite à la fermeture du Collège Pré-du-Canal au printemps, une nouvelle affectation temporaire des locaux a été réalisée à la rentrée. En plus des bureaux du Service de la culture et du Bureau de la durabilité, l'espace accueille des projets de proximité, menés par le Secteur quartiers, affaires sociales et seniors, via la référente du quartier des Moulins, le Secteur intégration, l'association de quartier Moulins pour Tous et

la Commission Consultative Suisses-Immigrés (CCSI). Ce projet, inauguré par un grand événement populaire le 11 octobre 2023, propose des activités de loisirs, des ateliers et formations favorisant la cohésion sociale et l'accès à la culture en permettant à la population de participer à l'animation de son lieu de vie. L'avenir de ce site sera défini dans le cadre de la mise à jour de la planification scolaire et parascolaire.

## Label UNICEF « Commune amie des enfants »

En réponse à une motion du conseiller communal Julien Wicki, le Secteur enfance et loisirs a engagé en 2023 les démarches de labellisation UNICEF « Commune amie des enfants ». La première étape a été achevée en date du 22 juillet 2023 avec l'envoi d'un questionnaire complété à l'UNICEF dressant un état des lieux des prestations et offres destinées aux enfants et aux jeunes sur le territoire yverdonnois. L'ensemble des services de la Ville ainsi que divers

partenaires externes ont été consultés lors de cette récolte d'informations. Un premier bilan de l'UNICEF a été rendu lors d'une rencontre à Yverdon-les-Bains le 12 octobre 2023, attestant d'un score de 81.9% de la totalité des points possibles, ce qui constitue un excellent résultat. La Municipalité doit dès lors valider la suite du processus pour que la prochaine étape, constituée de démarches participatives avec les enfants, puisse être menée en 2024.

# Secteur écoles

## CET

Le Conseil d'établissement, ci-après CET, est un organe principalement consultatif mis en place par les autorités communales de l'Entente scolaire et composé d'une délégation de tous les

acteurs prenant une part active à la vie scolaire. En 2023, une séance a eu lieu et une autre a dû être annulée étant donné que le quorum n'était pas atteint au vu des absences.

## Entente scolaire

L'Entente scolaire regroupe les municipaux·ales en charge des écoles des communes de Chamblon, Cheseaux-Noréaz, Champvent, Method, Suscévaz,

Treycovagnes, Valeyres-sous-Ursins, Ursins et Yverdon-les-Bains, ainsi que les directrices et directeurs des établissements scolaires yverdonnois.

L'Entente s'est réunie à 3 reprises et a notamment abordé les sujets suivants :

- mise à jour de la planification scolaire ;
- transports scolaires ;
- sentier pédagogique Forévason à Clar-Chanay avec la création d'une association ;
- mobilier scolaire et déménagements de classe ;
- suivi du projet d'accès facilité aux musées yverdonnois partenaires pour les élèves ;
- crise énergétique avec les différentes mesures envisagées ;
- budget 2024.

## Plateforme école-commune

Les Directions des établissements scolaires de la Ville et le JECOS se sont rencontrés à 10 reprises, en invitant divers partenaires internes ou externes. Les principales thématiques traitées sont :

- organisation de la rentrée scolaire ;
- mobilier scolaire ;
- planification scolaire avec la création d'un 3<sup>e</sup> établissement primaire et la construction d'un nouveau bâtiment scolaire ;
- crise énergétique avec les mesures envisagées et leur impact sur la vie scolaire ;
- sécurisation du chemin de l'élève et des abords des bâtiments scolaires.

## Fourniture de mobilier scolaire

Durant l'année 2023, les achats suivants ont été réalisés afin de renouveler et compléter le mobilier existant :

- renouvellement de 6 classes et ouverture de 2 classes ;
- renouvellement des bureaux des doyen·nes de 2 établissements ;
- équipement de 27 classes en petit mobilier et matériel divers ;
- entretien du matériel et mobilier existant ;
- renouvellement de matériel de travaux manuels et de salles de dessin.

## Transports scolaires

Le service a organisé 3 tournées de ramassage scolaire, soit le trajet du domicile à l'école, pour les élèves scolarisés hors de leur quartier.

Par ailleurs, afin de permettre aux élèves de se rendre aux cours de gymnastique, de rythmique,

de piscine ou à la patinoire, à la bibliothèque, au musée, aux spectacles scolaires ou autres activités scolaires, quelque 4'230 courses ont été financées par le JECOS.

La Ville a également soutenu 124 familles concernant les frais de transport de leur enfant :

- 72 remboursements d'abonnement Mobilis en raison d'une distance domicile-école supérieure à 2.5 km ;
- 51 remboursements d'abonnement Mobilis en lien avec la motion Cotting basés le revenu familial annuel imposable;
- un élève suivant un cursus SAE (sport, art, études) a reçu une participation aux frais de transport.

## Camps sportifs

Près de 1'521 élèves entre la 7P et la 9S ont bénéficié de camps sportifs d'hiver et d'été.

## Ecoles à la montagne

17 séjours ont eu lieu dans les colonies de la Ville de Jolie Brise aux Replans s/Sainte-Croix

et de Bellevue à Mauborget. 479 élèves ont bénéficié de cette prestation.

## Spectacles scolaires

La Ville organise des spectacles à l'attention des élèves des établissements scolaires yverdonnois au théâtre de L'Echandole ou au théâtre Benno Besson. 4'379 élèves des établissements

scolaires publiques et 173 élèves des Fondations Verdeil et Entre-Lacs ont assisté à 2 (parfois 3) spectacles, ceci pour un coût annuel de 36.50 fr. par élève.

### Sorties scolaires

Chaque élève de la ville a pu bénéficier de plusieurs sorties culturelles diverses (cinéma, musée, visites en lien avec la formation professionnelle, etc.) ou d'activités en lien avec le bien-vivre ensemble.

46 projets ont eu lieu pour les élèves du primaire

et les établissements secondaires ont bénéficié d'une vingtaine de projets dont le championnat de mathématiques et le concours de robotique.

De plus, 185 classes sont parties en courses d'école sur les 229 classes des établissements scolaires de la Ville.

### Voyage de fin d'études

20 classes de 11<sup>e</sup> année et 5 classes de 12<sup>e</sup> année, soit 410 élèves, ont pu organiser un voyage

de fin d'études ou des journées spéciales en extérieur.

### Noël des enseignants et remerciement aux retraités de l'année scolaire

Suite aux demandes de coupes budgétaires effectuées par le Conseil communal pour le budget

2023, la Municipalité a décidé de ne plus organiser ce repas.

### Enseignement spécialisé

Cette prestation a été reprise par le Canton en 2023.

### Orientation scolaire et professionnelle

Le Centre OSP-Région Nord a poursuivi ses activités dans la région en offrant son expertise dans le conseil en gestion de carrière à destination des jeunes en scolarité obligatoire, des jeunes en transition (école-monde professionnel), des gymnasiennes et gymnasiens et des adultes.

Via diverses actions et en collaboration avec ses

partenaires, l'accent a été mis sur le rapprochement entre l'école et le marché du travail. L'employabilité des adultes a également été soutenue par diverses actions, notamment par le projet Via-mia, destiné aux personnes de 40 ans et plus. Il faut noter que ce projet s'est considérablement intensifié en 2023.

### Service médical

Diverses actions ont été menées dans les établissements scolaires de la ville touchant au bien-vivre ensemble, à l'éducation aux médias

numériques, à la précarité menstruelle, à la préparation à l'entrée dans le monde professionnel, à l'éducation sexuelle, etc.

### Sport scolaire facultatif

Près de 700 inscriptions ont été enregistrées en 2023 comme suit :

	Janvier-Février	Mars-Avril	Mai-Juin	Octobre Décembre	Total 4 sessions
Participations validées	160	138	107	291	696
Sports proposés	19	18	10	24	71

Le site actuel [www.ssfylb.ch](http://www.ssfylb.ch) permet de consulter, sous l'onglet « Planning », l'éventail des activités proposées pour l'année scolaire en cours (actuellement 2023-2024). Ce site, par lequel transitent les inscriptions, continue d'offrir une

visibilité à l'activité « MiniMove » (pour les enfants dès la marche et jusqu'à 5 ans), encouragée par le Service des sports et de l'activité physique.

# Secteur quartiers, affaires sociales et seniors

## Quartiers – création de liens sociaux

### → Travail social de proximité dans les quartiers

L'approche sociale et communautaire au plus près des habitantes et habitants est assurée tout au long de l'année à travers la présence d'un travailleur social ou d'une travailleuse sociale de proximité (ci-après TSP) dans trois quartiers d'Yverdon-les-Bains. Un quatrième quartier a également continué à bénéficier d'un accompagnement dans le cadre d'un mandat attribué à Pro Senectute pour sa méthodologie « Quartiers solidaires ».

Dans le quartier Pierre-de-Savoie, principalement sous l'égide de l'association de quartier Pierre en Fête (accompagnée par le référent de quartier), une bonne partie des événements et projets habituellement reconduits d'année en année ont pu voir le jour : tournois amicaux de pétanque, repas communautaires des mercredis, Fête des voisins, sorties vélos avec grillades, soirées raclette ou pasta-party, week-end d'Halloween (événement fort en 2023 avec une fréquentation de 140 personnes), lotos gratuits, repas Caldo verde et encore grand menu de fin d'année. De belles nouveautés ont également été mises sur pied, à l'initiative des habitant-es ou du TSP référent : semaine d'exposition avec dégustation sur l'Ethiopie, sorties cinéma, ateliers trico-thé, journées bateau ou marche avec visites de lieux culturels, passage du Père Noël et mise en place de l'amicale café. Afin de lutter contre l'inflation, une initiative temporaire a également permis de s'unir autour de l'achat de meules de Gruyère, permettant ainsi à un grand nombre d'habitant-es d'acheter le fromage à prix coûtant.

Aux Moulins, l'année a été marquée par l'ouverture en milieu d'année de la Maison Pré-du-Canal, à la suite du déplacement des élèves de l'école du même nom dans de nouveaux lieux scolaires. Cette ouverture, qui vise notamment à valoriser la vie de quartier et la cohésion sociale, a permis à l'association Moulins pour Tous de bénéficier de plus d'espace pour déployer ses activités,

tout en conservant son local situé au début de la rue : les café-tartines, le tricot-crochet, les ateliers bricolage pour adultes et enfants, les trois cours de soutien au français ou encore les marches du jeudi accueillent hebdomadairement ou de manière plus ponctuelle de 3 à 20 participant-es en moyenne depuis l'un ou l'autre des lieux. Grâce à une collaboration avec le secteur intégration, deux des cours de soutien au français bénéficient par ailleurs d'un accès à la halte-garderie de la Maison Pré-du-Canal (encadrée par une professionnelle), permettant ainsi aux femmes ayant des petits enfants de participer aux cours sereinement. Durant l'année, des activités de plus grande envergure ou des moments forts pour la vie de l'association ont également vu le jour, que cela soit à l'initiative des habitant-es ou de la TSP référente : inauguration d'une nouvelle cuisine au petit local, participation au projet Pianos de Si de La, ramassage des déchets dans le quartier, deux tournois au terrain de sport, vide-grenier et grillades de quartier, dance party, deux lotos, organisation de la Balade gourmande interculturelle (qui fait office de fête de quartier et a rassemblé env. 500 personnes) et marché de Noël.

Du côté de Villette et Sous-Bois, une nouvelle dynamique se crée petit à petit dans le quartier : l'association de quartier Quartiers Sud a organisé une fois par mois durant l'hiver des dimanches basketball en collaboration avec l'association burundaise Umusurusuru, ainsi qu'une jolie fête de quartier ayant rassemblé une centaine de personnes, avant de décider à l'automne de se mettre en retrait pour réfléchir à son avenir. La TSP référente du quartier a continué son travail de mise en lien des personnes en accompagnant la mise sur pied de divers projets du côté de la Villette : vide-grenier, accueil d'une scène pour la Fête de la musique, illumination et décoration de la place pour le temps des fêtes (en collaboration avec SEY et STE), accueil interculturel entre



femmes, accueil d'un café smartphone de Pro Senectute. A Sous-Bois, des rencontres inter-générationnelles avec les logements protégés de la Fondation des 4 Marronniers ont été mises sur pied et des activités pour les jeunes ont eu lieu de manière hebdomadaire. Ces activités sont gérées par un groupe de 5 jeunes âgé-es de 12 à 15 ans. Accompagné par la travailleuse sociale référente, le groupe planifie et met en place les activités pour les autres jeunes du quartier, suivant le modèle des démarches communautaires habituellement proposées aux adultes. Dans le cadre de ces activités, plusieurs sorties en dehors du quartier ont été organisées, notamment au Castrum et au cinéma open air, pour encourager la découverte de l'offre culturelle yverdonnoise. Dans le cadre du projet «Espaces publics à 5 min» mené par le Service de l'urbanisme, une consultation sur le réaménagement de la place de la Vilette a été organisée et une quarantaine de personnes ont pu consulter les premiers scénarios proposés. Une collaboration avec le Service des sports et de l'activité physique a également permis l'organisation d'une consultation auprès des jeunes sur le réaménagement du terrain multisports du quartier, à travers des activités organisées directement sur le terrain pour favoriser un usage mixte et varié du lieu.

Au Cheminet, le quartier animé et accompagné par Pro Senectute, l'augmentation des activités ainsi que le travail sur l'identité du groupe ont marqué l'année. De nouvelles participantes et nouveaux participants ont rejoint le projet et une bonne entente règne dans le groupe. L'envie de se rencontrer s'est renforcée, même si des

résistances à s'investir dans le comité d'une éventuelle future association de quartier se font encore ressentir, notamment en raison de difficultés liées à l'absence de lieu fixe pour déployer les activités et à l'âge avancé d'une partie des membres du groupe. Fin septembre, le groupe, constitué d'une trentaine de membres, s'est baptisé par votation « Cheminons ensemble » et a choisi un logo pour le représenter. Au fil de l'année, les membres ont participé à une belle variété d'activités, permises par l'engagement d'une dizaine de bénévoles : 22 moments de rencontre, 8 activités avec partenaires, 14 repas communautaires, un forum, 4 marches découvertes, 2 visites de musées, 7 après-midis jeux et 15 espaces de réflexion et d'accompagnement des activités.

Les activités inter-quartiers font également partie de la vie de quartier. Ainsi, un samedi grillades à l'Escarbille ou la participation aux Soupes d'ici et d'ailleurs ont permis d'encourager les échanges de pratiques et de créer des rencontres entre les habitantes et habitants des différents quartiers.

Tout au long de l'année, chaque travailleur-euse social-e propose également de manière régulière des suivis individuels aux personnes qui les sollicitent. Ces suivis concernent en général des thématiques telles que les démarches administratives ou des besoins d'information, l'insertion professionnelle ou l'accompagnement plus global lors de situations complexes ou d'isolement. Au total, ce sont une septantaine d'habitant-es qui ont été accompagné-es et/ou réorienté-es dans le réseau socio-sanitaire régional.

## → Travail social de rue

Pour l'accompagnement social de rue, l'année a été marquée par l'ouverture début avril d'un lieu d'accueil et de permanence sociale dans l'ancien kiosque des Remparts. Appelé La Kipole, cet endroit a pour but d'ancrer encore davantage l'accompagnement social proposé au public précaire et/ou marginalisé en se rendant accessible là où les usagers et usagères se trouvent naturellement. Depuis son ouverture, plus de 200 passages ont eu lieu à La Kipole, notamment lors des ouvertures hebdomadaires. Ce nombre ne prend

pas en compte l'activité pétanque, renforcée en 2023 et gérée de manière presque autonome par des pairs. Chaque mercredi de mars à octobre, cette activité a vu la participation d'une quinzaine de personnes. En parallèle, les suivis individuels ont continué à être proposés par la travailleuse sociale référente, allant d'une rencontre unique visant à orienter les personnes dans le réseau à des suivis plus complexes nécessitant jusqu'à plusieurs mois d'accompagnement et la mise en lien de nombreux partenaires socio-sanitaires.

Pour les usagers et usagères, l'année a également été marquée par le départ à la retraite de

la titulaire, en poste depuis 15 ans et donc bien connue de toutes et tous.

## → Fête des voisins

Le 2 juin 2023, plusieurs centaines de personnes se sont retrouvées dans 24 lieux différents pour célébrer la Fête des voisins et des voisines. Comme l'année passée, des groupes allant de 10 à 60 personnes ont pu se réunir pour passer

une soirée ensemble en profitant du soutien de la Commune à travers la mise à disposition d'affiches et de flyers, ainsi que le prêt gratuit de caisses de vaisselle réutilisable.

## → Noël Ensemble

De retour à La Marive le 24 décembre, Noël Ensemble s'est déroulé avec succès sous un nouveau format : horaires étendus de 14h à 22h, buffet et animations variées et en continu, thé d'accueil ainsi que présence du Père Noël avec

distribution de cadeaux. Environ 600 personnes de tous âges ont répondu présentes à cet événement mené par un comité d'organisation de 8 personnes (dont 7 bénévoles) et le soutien d'une cinquantaine de bénévoles.

## → Groupe consultatif

A la demande des membres des associations de quartier et de certains partenaires, le Groupe consultatif (qui vise à permettre la création de liens entre l'administration et ses services, les

partenaires et les habitant·es) a repris en fin d'année 2023. Une discussion sur l'importance de cette entité a pu avoir lieu et des pistes intéressantes ont été définies pour la suite.

## **Affaires sociales**

### **Prestations complémentaires communales et mesures d'accompagnement de la taxe forfaitaire**

Le nombre de personnes au bénéfice des Prestations complémentaires communales (PCC) a varié entre 749 et 766 en 2023. Du côté des réductions en lien avec la taxe forfaitaire déchets, ce sont 3'265 personnes au bénéfice des PC, RI ou EVAM et 3'340 jeunes entre 18 et 25 ans qui

ont été exempté·es de la taxe, ainsi que 4'485 personnes âgées de 65 ans ou plus qui ont bénéficié d'une réduction de 50%. Ces aides représentent un montant total de 1'680'000 fr., dont 1'300'000 fr. pour les PCC.

### **Bons d'aide aux familles**

Un peu plus de 2'000 familles yverdonnoises (près de 3'500 enfants) sont au bénéfice d'un subside OVAM d'au moins 25% et ont donc eu droit aux bons d'aide aux familles en 2023. Au

31 décembre, un montant de 614'889.10 fr. a été utilisé par les familles bénéficiaires et remboursé aux commerces partenaires de cette action.

### **Soutien aux habitant·es et institutions sociales**

Afin de pallier certaines difficultés amenées par l'augmentation des prix (en lien avec la crise sociale et énergétique de ces deux dernières années), une nouvelle collaboration avec le Centre Social Protestant Vaud a été mise sur pied. Ainsi, un montant de 25'000 fr. a été attribué au CSP

Vaud afin de pouvoir proposer une aide directe aux habitant·es. Dans la même idée, 13'800 fr. de soutien ont été attribués à l'Épicerie Caritas, ainsi que 8'750 fr. à la CA-NOV, nouvelle centrale alimentaire du Nord vaudois.

## Soutien aux associations

Les soutiens suivants ont été versés : Soupes d'ici et d'ailleurs (7'500 fr.), Jardins et Cartons du Cœur (42'000 fr.), Pro Cap (1'000 fr.), La Roulotte (1'500 fr.), Épicerie Caritas Vaud (2'500

fr.), Asnova (3'000 fr.), Suspend'us (2'500 fr.), SOS Futures mamans (1'500 fr.), Fondation IPT (1'000 fr.), Avivo section d'Yverdon-les-Bains (3'000 fr.).

## Mesures pour le marché du travail

Des travaux pour un peu plus de 58'000 fr. ont été réalisés par Pro Travail, principalement pour l'entretien du mobilier urbain, le nettoyage des

abris bus et le ramassage des déchets le long des cours d'eau et des rives du lac.

## Frais funéraires pour indigents

Peu de frais funéraires pour indigents ont dû être pris en charge par la commune en 2023. Au total,

un montant de 3'400 fr. a été utilisé.

## RailFair

En 2023, le programme RailFair des CFF a vu la participation bénévole de 15 parrains et marraines de gare, qui se sont relayés pour un total

d'env. 500 services. Avec 3h par service, cet engagement représente 1'500 heures de bénévolat.

## Seniors COSY

Passé à plus de 260 membres, le Conseil des seniors d'Yverdon-les-Bains a été très actif en 2023. Les activités, menées par et pour les seniors, ont été organisées parfois de manière ponctuelle, parfois de manière régulière. Ainsi, le café Wifi-média, le ciné-club, le club jeux, le club lecture ont continué leur rendez-vous chaque semaine ou chaque mois. De plus, divers événements ont été organisés tout au long de l'année : visites de la STEP, matinées Tartines et vieilles chansons, concerts, projet Piano de Si de La, exposition des artisans, grillades, conférences, aide bénévole au Cyclotour, visite de la sucrerie d'Aarberg, etc. En parallèle, les membres du COSY ont également repris leur groupe de travail sur les barrières architecturales et continué leur engagement dans divers projets communaux, tels que les «Espaces publics à 5 min» et le parc Hopp-la. Avec toutes ces activités, le budget de 29'800 fr. a été presque entièrement utilisé, à quelques centaines de francs près (373.50 fr. transférés sur le compte de réserves).

## Accueil des nouveaux retraités et nouvelles retraitées

Cette année, 112 Yverdonnois et Yverdonnoises ont participé à l'événement de célébration de leur passage à la retraite. A l'Aula Magna, en compagnie des autorités, les participantes et participants ont pu profiter d'un temps musical proposé par Alexandre Cellier et découvrir quinze associations venues présenter leurs activités. Après une partie officielle, la centaine de personnes présentes a pu découvrir les stands des associations tout en dégustant l'apéro offert pour l'occasion.

## Bons Travys

Un montant de 40'000 fr. a été dépensé pour soutenir l'achat de bons de transports pour les seniors.

## Les Alizés

La subvention de 80'000 fr. au SemoNord est restée identique.

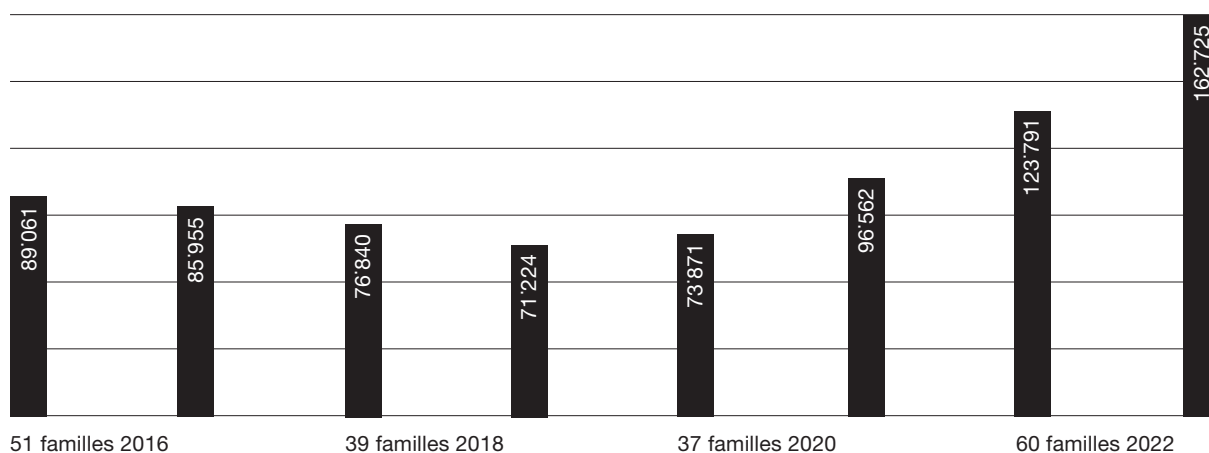
# Secteur logement

## Aide individuelle au logement (AIL)

L'AIL est une prestation venant soutenir les familles autonomes financièrement mais qui ont une charge locative trop importante. Le montant de l'aide est calculé en fonction des revenus et du loyer net, en observant si le taux d'effort ne dépasse pas les 30%. Le nombre de bénéficiaires

au 31 décembre 2023 s'élève à 79 familles avec au moins un enfant à charge, pour un montant de 162'725 fr. dont la part communale de 50%. Il est intéressant de noter qu'actuellement, 28 familles monoparentales reçoivent l'aide individuelle au logement.

## Évolution versement AIL



## Application de la LPPPL

Le Secteur logement rend son préavis sur les demandes des propriétaires qui souhaitent démolir, rénover, transformer ou vendre des logements loués dont les typologies sont situées dans la catégorie dite «à pénurie». A Yverdon-les-Bains, le taux de pénurie de logement s'élevant à 0.58% en 2023, le Secteur logement est tenu d'émettre son préavis, soumis ensuite

directement au Canton pour décision finale. Le principe de préavis communal permet à la Ville de conserver un regard sur le marché locatif et de pouvoir préserver les intérêts de la population à pouvoir se loger, le taux de logements vacants étant déjà très bas. Le préavis communal s'exerce sur les trois domaines en lien avec la politique du logement :

- les autorisations administratives en matière de préservation du parc locatif (art. 2 à 26 LPPPL) ;
- l'exercice du droit de préemption ;
- l'obligation des bailleurs d'utiliser la formule officielle au changement de locataires.

En 2023, le nombre de demandes d'autorisation de travaux s'est élevé à 23 dossiers. Au total,

14 demandes d'aliénation ont été soumises au préavis du Secteur logement.

## Logements subventionnés

Le contrôle des conditions d'occupation permet de vérifier si les locataires répondent toujours aux conditions fixées à leur entrée. Ces critères sont basés sur les revenus ainsi que sur le degré d'occupation des logements. Sur les 299 loge-

ments que compte la Ville, un certain nombre ne bénéficie plus de subventions cantonales, outil permettant d'adapter les loyers aux revenus des locataires. En 2023, les conditions d'occupation de 114 logements ont été contrôlées et 34 baux

ont été résiliés, ce qui a permis de créer du mouvement dans la gestion des logements subventionnés. Les résiliations sont dues au non-respect des conditions lors du contrôle bisannuel, qui a entièrement repris dès 2023.

## Plan grand froid

Le plan grand froid, organisé en collaboration avec Caritas-Vaud, SSP et l'Hôtel de la Source a été activé à deux reprises: du 18 janvier au 3 février, puis du 7 au 13 février. Au total, 13 personnes sur 6 nuits différentes ont été redirigées vers l'Hôtel de la Source.

Depuis janvier 2023, une commission mixte des services JECOS et BAT a été mise en place afin de garantir une plus grande transparence dans la prise de décision lors de l'octroi d'un logement aux bénéficiaires.

La convention qui lie la Ville, l'Hôtel de la Source et Caritas a été reconduite en 2023. Cette convention prévoit que lorsque la structure de la Lucarne se voit complète, l'hôtel accueille les personnes qui n'auraient pas d'hébergement d'urgence. Les nuitées à l'hôtel sont entièrement prises en charge par le Canton.

## Réseau romand du logement 2023

Accueilli pour la première fois à Yverdon-les-Bains, ce réseau, qui réunit les responsables communaux des offices du logement de Suisse romande, est une plateforme unique de partage d'expérience, qui permet chaque année d'aborder un thème et de présenter les innovations

des villes en la matière. Cette année, le thème de la rénovation énergétique de bâtiments et des impacts sociaux liés nous a intéressés. En collaboration avec le SEY, le secteur a présenté le programme éco logement et son impact positif sur les ménages.

# Secteur enfance et loisirs

## Activités vacances

### Prends-en de la graine - projet pilote

Le projet pilote intitulé « Prends-en de la graine ! Les découvertes de Printemps » s'est déroulé durant la deuxième semaine des vacances de Pâques et a accueilli 17 enfants âgés de 8 à 12 ans domiciliés à Yverdon-les-Bains. Durant ces quatre journées de promotion de la biodiversité, de la nature et d'une alimentation équilibrée et locale, les enfants ont pu chaque matin réaliser

un repas végétarien avec des produits 100% locaux et bios, et l'après-midi participer à des activités en plein air avec les associations Cœur d'artichaut et Pro Natura. En tout, cette prestation a pu proposer 35 places d'accueil et a rencontré un vif intérêt auprès des enfants comme des parents.

### Centres aérés

Les centres aérés se sont déroulés du 3 juillet au 18 août et ont accueilli 327 enfants âgés de 4 à 10 ans, encadrés par un total de 95 personnes dont certaines en charge d'assurer la restauration. Ils se sont tenus sur deux sites : le refuge de la Cure d'Air durant les sept semaines de vacances et la cabane de la Roselière du 3 au

14 juillet et du 7 au 18 août. En plus des activités proposées par les équipes d'animation, les enfants ont pu participer à, l'élaboration de fresques murales à la plage avec le soutien de deux artistes de la région, se mettre en mouvement grâce à l'histoire sur le thème de la savane proposée par le Pedibus, s'initier aux joies du

jardinage avec l'association Cœur d'artichaut, découvrir le plaisir de la lecture sur un transat grâce à l'association Bains de livres ainsi que divers ateliers : cuisine, maquillage, expériences

scientifiques et une performance en marge du Festival du Castrum. En tout, les centres aérés ont ainsi pu proposer 2'168 places d'accueil durant les vacances d'été.

## Passeport Vacances

Le Passeport Vacances s'est déroulé du 16 au 27 octobre et a accueilli 293 enfants âgés de 7 à 13 ans. Avec une offre initiale de 300 passeports, aucun enfant ne s'est vu refuser l'accès à cette prestation. Cette année, la tendance s'est inversée car la majorité des enfants est domiciliée dans les communes partenaires, soit 53% contre 47% en provenance d'Yverdon-les-Bains. Sur les 10 jours du Passeport Vacances, 97 activités différentes ont été proposées et la plupart se

sont déroulées dans la région du Nord vaudois. L'encadrement a été assuré par une équipe composée de 12 monitrices et moniteurs, tandis que pour certaines activités l'encadrement a été délégué aux prestataires d'activités. Cette édition s'est effectuée sans l'aide de bénévoles. Les activités ont eu lieu majoritairement à Yverdon-les-Bains ou dans la région (moins de 10 km). Seules quelques visites extraordinaires ont nécessité un transport en bus.

## Colonies de vacances

La colonie d'été s'est déroulée à Jolie Brise du 1<sup>er</sup> au 15 juillet et a accueilli 78 enfants âgés de 8 à 12 ans (42 filles et 36 garçons) qui ont occupé les 80 places proposées (40 par semaine). La colonie d'automne s'est déroulée à Mauborget sur une période raccourcie avec l'introduction d'une pause entre chaque semaine. Ainsi, les inscriptions étaient ouvertes du dimanche 15 au

vendredi 20 octobre et du 22 au 27 du même mois. 48 enfants âgés de 8 à 12 ans (32 filles et 16 garçons) ont occupé 45 places sur les 80 à disposition. Pour chacune des deux colonies l'encadrement a été assuré par une équipe composée de 17 personnes par semaine. La colonie d'été avait pour thème les superhéros tandis que celui de la colonie d'automne était la mythologie.

## Soutien aux associations

### CRA | Centre de Rencontre et d'Animation

Le CRA est une association à but non lucratif qui propose des ateliers de bricolage, un accueil libre et gratuit et des moments de jeux ainsi qu'un goûter pour les enfants âgés de 6 à 12 ans. Le

personnel y mène également des actions de prévention et de socialisation auprès des enfants. La Commune a versé une subvention de 165'000 fr.

### Parents-secours | Croix-Rouge vaudoise

Le service «Parents-secours» a été conçu pour répondre aux besoins d'urgence des parents malades, momentanément indisponibles ou traversant

des difficultés personnelles et qui ne savent pas à qui confier la garde de leurs enfants. La Commune a versé une subvention de 8'000 fr.

### Jardin ouvert

Le jardin ouvert est un lieu d'accueil, de jeux et de rencontres destiné aux enfants âgés de 0 à 5 ans avec leur(s) accompagnant-e(s). Anonyme et

gratuit, il n'est pas nécessaire de s'inscrire et on y reste le temps que l'on souhaite. La Commune a versé une subvention de 5'000 fr.

## Ludothèque

La ludothèque L'Escargot est une organisation associative qui met à la disposition de ses membres près de 2'000 jeux et jouets destinés

aux enfants dès 6 mois. La Commune a versé une subvention de 60'100 fr.

## Point rencontre Le Viaduc

Sur la base d'une décision judiciaire, Point Rencontre offre un espace protégé pour permettre aux enfants de préserver ou de renouer des liens

avec un de leurs parents lorsqu'ils ne partagent plus le même domicile. La Commune a versé une subvention de 6'435 fr.

## 147 | Pro Juventute

Les enfants, les jeunes et les jeunes adultes, de même que les parents, peuvent se faire conseiller 24h sur 24, gratuitement et en toute confiden-

tialité, par les spécialistes du 147 et du service Conseils aux parents. La Commune a versé une subvention de 5'400 fr.

## APEY | Association des parents d'élèves d'Yverdon-les-Bains, Yvonand et Environs

La Commune a versé une subvention de 6'000 fr. dans le but de soutenir les activités Pedibus à Yverdon-les-Bains : une «caravane» d'enfants, encadrée par des parents bénévoles, qui em-

prunte un itinéraire prédéfini, dans le respect des horaires choisis en fonction des besoins de chacun.

### Messages aux parents Pro Juventute

En collaboration avec Pro Juventute, la Commune offre aux parents d'un premier enfant un abonnement leur permettant de recevoir gratuitement et durant une année les Messages aux parents. Ces brochures apportent chaque mois des idées et

des conseils adaptés à l'âge et au stade de développement de l'enfant sur des thèmes essentiels tels que les soins, l'alimentation, l'éducation et le rôle de parent. En 2023, l'offre a été envoyée à 32 nouvelles familles.

### Devoirs accompagnés

La rentrée s'est déroulée en deux temps (septembre et octobre 2023). 335 enfants de l'Établissement primaire Edmond-Gilliard se sont inscrits aux devoirs accompagnés, répartis en 58 groupes et encadrés par 43 accompagnant-es. 123 enfants de l'Établissement primaire Pestalozzi se sont inscrits aux devoirs accompagnés, répartis en 51 groupes et encadrés par 26 accompa-

gnant-es. En novembre, une formatrice de la HEP a été mandatée pour proposer une formation d'une demi-journée sur la gestion d'un groupe pour le personnel nouvellement engagé. Six séances de formation proposées par la Fondation Petitmaître ont également été mises en place sur la période de décembre à mars 2024.

### Label «Commune amie des enfants» - UNICEF

Les démarches ont été lancées pour obtenir le label «Commune amie des enfants», décerné par l'UNICEF et certifiant la qualité de vie des enfants et des jeunes de 0 à 18 ans. La première étape du processus, désormais réalisée, consistait à dresser un état des lieux des projets, offres et

services à destination de cette population existant sur le territoire communal. UNICEF Suisse et Liechtenstein a adressé ses félicitations à la Ville d'Yverdon-les-Bains pour avoir obtenu 81.9% du maximum des points possibles. Ce résultat reflète selon eux l'engagement déjà existant de

la Ville en faveur de l'enfance et la jeunesse, ainsi que sa volonté d'améliorer constamment les prestations et actions afin de répondre toujours mieux aux besoins de cette tranche spécifique de la population. En 2024, en cas de validation

municipale, le processus se poursuivra grâce à des ateliers participatifs permettant de récolter les opinions d'environ 10% des enfants et jeunes de la ville, qui serviront à l'élaboration d'un plan d'action valable pour 4 ans.

# Secteur RéAgy

## Introduction

À la fin de l'année 2023, le Réseau d'accueil de jour des enfants d'Yverdon-les-Bains et environs (RéAgy) est composé de 9 communes : Chamblon, Champvent, Cheseaux-Noréaz,

Method, Suscévaz, Treycovagnes, Ursins, Valeyres-sous-Ursins et Yverdon-les-Bains. Il compte également parmi ses membres cinq entreprises.

## Faits marquants

L'année 2023 a été riche pour le RéAgy, qui a vécu plusieurs faits marquants d'importance.

Premièrement, le RéAgy a créé en cours d'année, et suite à une opportunité concernant les locaux, un nouvel APEMS de 15 places sur le lieu du collège des 4 Marronniers. Cette création a permis de faire disparaître la liste d'attente en ce qui concerne les prestations des APEMS.

Deuxièmement, le RéAgy a augmenté la capacité de l'UAPE des Cygnes de 12 places ainsi que celle de Fontenay de 12 places supplémentaires également. Les deux structures sont donc passées, en août 2023, d'une capacité de 48 places chacune à 60 places.

Troisièmement, la Municipalité a validé l'augmentation des rabais fratrie pour les familles de deux enfants. Ce rabais est passé de 20% à 25%. De plus, la Municipalité a validé les rabais pour les familles avec 3 et 4 enfants placés en accueil collectif. Cette mesure a permis de soulager la facture des familles utilisant nos prestations.

Quatrièmement, le RéAgy a pu présenter au Conseil communal le plan de développement préscolaire à horizon 2030. L'objectif présenté consiste à quasiment doubler le nombre de places en accueil préscolaire afin de répondre aux besoins toujours plus importants de concilier vie de famille et vie professionnelle.

Il est important de relever que les structures d'accueil ont participé à de nombreuses activités

de la Ville. Elles ont participé entre autre aux décorations du Marché de Noël, ainsi qu'à la décoration de l'arrivée du Tour de Romandie féminin.

De plus, le RéAgy a travaillé en collaboration avec la Fondation Petitmaitre afin de mettre en place un nouveau concept de prise en charge dans les restaurants scolaires. En effet, la Fondation reprendra en 2024 la gestion pédagogique et administrative de ceux-ci.

Le RéAgy a également signé des conventions avec deux structures privées à temps d'ouverture restreint (TOR). Barjabul et Le Timatou sont dès lors des partenaires. Le RéAgy leur permet d'obtenir des subventions de la FAJE et soutient par ce type de convention le secteur privé.

Enfin, en lien avec les nombreux objectifs de cette politique publique et afin de permettre au nouveau responsable du réseau d'accueil de se consacrer pleinement au développement de ce dernier, la Municipalité a pris la décision de compléter l'équipe administrative du RéAgy par la création de deux postes (1.1 ETP). Le premier est destiné à améliorer la coordination de la qualité de l'accueil des enfants. Le second porte sur l'engagement d'une responsable administrative à 80%. Ce poste doit permettre de faire face au développement actuel et futur du réseau d'accueil. Il permettra de mettre en place une meilleure gestion centralisée, notamment, de la liste d'attente.



## Liste d'attente

À la fin de l'année 2023, la liste d'attente faisait état de 102 enfants inscrits. C'est un chiffre important sachant que la fin d'année pour le réseau coïncide avec la fin d'année scolaire et non calendaire. Dès lors, ce chiffre devrait être plus bas,

sachant que l'année est lancée et que les familles devraient déjà avoir trouvé des solutions. Dans ces inscriptions, 24 enfants sont listés pour des places à vocation de socialisation.

## Préscolaire

À la fin de l'année 2023, la liste d'attente pour les structures du préscolaire fait état d'un total de 75

enfants en attente d'une place.

## Parascolaire

À la fin de l'année 2023, la liste d'attente pour les structures UAPE fait état d'un total 26 enfants en attente d'une place, dont un pour de la socialisa-

tion. Les APEMS comportent une liste d'attente à l'équilibre avec un enfant en attente de place.

## Nombre d'enfants accueillis

En 2023, le RéAÿ a accueilli un total de 1'464 enfants en accueil collectif, répartis comme suit : 676 dans les maisons de l'enfance, 526 dans les

UAPE (1-4P) et 262 dans les APEMS (5-8P). La prestation UAPE vacances a, de plus, accueilli 167 enfants au total.

## Taux d'occupation des structures

Pour rappel, le taux d'occupation des structures est le pourcentage de places occupées dans ladite structure. En accueil de jour, le taux d'occu-

pation est pris sur un mois de référence, généralement soit le mois de novembre soit le mois de décembre.

## Accueil préscolaire

La Municipalité fixe un objectif de taux d'occupation des structures préscolaires de 90%. Le delta compris entre 90% et 100% dépend, souvent, de déménagements, de changements de contrat ou encore de la détermination des nouveaux parents à choisir les prestations de gardes nécessaires.

L'Arche de Noé finit l'année avec un taux d'occupation de 86% pour sa structure préscolaire. Ce chiffre montre que la structure est à la limite de sa capacité en terme d'accueil. Cette structure est sous vigilance du RéAÿ.

Les enfants jusqu'à l'âge d'entrée à l'école sont accueillis au sein des cinq garderies du réseau. L'accueil collectif préscolaire totalise 244 places réparties comme suit : 44 places à l'Arche de Noé, 28 places au Lapin Bleu, 44 places au P'tit Phare, 69 places aux Goélands et 59 places à Tom Pouce. Les quatre dernières garderies sont gérées par la Fondation Yverdonnoise pour l'accueil de l'enfance (FYAE).

Les structures de la FYAE sont en deçà de l'objectif de la Municipalité sur le mois de novembre. Elles présentent un taux moyen d'occupation d'environ 86.8%. Cette baisse de 5% par rapport à l'année précédente est due à des mesures de réorganisation opérationnelle du Lapin Bleu. Sans ce dernier, la FYAE présente un taux d'occupation moyen de 89.73%, soit quasiment dans la cible.

## Accueil parascolaire

Le réseau fixe deux objectifs différenciés pour le taux d'occupation des structures UAPE et APEMS. Les UAPE visent le 80% et les APEMS visent 70%. Les taux d'occupation ne tiennent pas compte des prises en charge en matinée. L'occupation est comptée sur le midi et l'après-midi.

Le réseau comptait 216 places d'UAPE en 2022. En 2023, il en compte désormais 240. Elles sont distribuées comme suit : 36 places à l'Arche de Noé, 60 (+12) places aux Cygnes, 48 places à la Croquette, 12 places à l'Antenne des Bains, 24 places à Chamblon et 60 (+12) places à Fontenay. Le taux d'occupation moyen est d'environ 79.25%. Ce taux stable est un beau résultat sachant que le réseau a augmenté le nombre de places, ce qui traditionnellement impacte les taux d'occupation. Fontenay est arrivée à un taux d'occupation important de 81%. Chamblon comporte un taux d'occupation de 78%. La Croquette présente le taux d'occupation de 77%. Enfin, les Cygnes comptent un taux d'occupation de 81%.

Le réseau comptait 111 places d'APEMS en 2022. En 2023, il en compte désormais 132. Elles

sont distribuées comme suit : 45 places aux 7 Tilleuls (Place d'Armes), 36 (+6) places aux 4 Saisons (Cheminet), 15 (+15) pour la nouvelle structure des 4 Marronniers et 36 places aux Isles. Le taux d'occupation moyen des APEMS est de 69% (79% pour les midis). Cette légère baisse s'explique avec l'ouverture de 21 nouvelles places. L'APEMS du Cheminet compte un taux d'occupation de 65% (80% pour les midis) qui s'explique par une ouverture de 6 places supplémentaires qui dans les premières années font baisser le taux d'occupation. L'APEMS des Isles donne un taux d'occupation de 75% (85% pour les midis). La Place d'Armes, après l'ouverture des 4 Marronniers en août, est largement en dessous de l'objectif fixé soit 59% (75% les midis). Il est normal que, suite à l'ouverture des nouvelles places des 4 Marronniers, le taux d'occupation baisse temporairement car ces deux structures couvrent les mêmes bâtiments scolaires. L'APEMS des 4 Marronniers a quant à elle un taux d'occupation de 76% (73% pour les midis). Cette situation est suivie par le réseau, car ces taux d'occupation devraient remonter sur les trois prochaines années avec l'augmentation du nombre de places en UAPE.

### Données financières du réseau

Le RéAjy travaille en collaboration avec la FAJE pour les données financières. Celles-ci sont validées par la Fondation avec une année de retard

par rapport aux comptes communaux. Il est intéressant d'utiliser ces données afin de permettre une comparaison intercommunale.

## Les heures facturées comparées aux heures d'ouverture

En 2022, le réseau d'accueil de jour collectif a ouvert en collaboration avec les partenaires pour 1'126'864 heures d'accueil de jour. Il a facturé pour 958'594.80 heures, soit un pourcentage de 85%. Dans la suite du chapitre, nous reprenons par type d'accueil les différences entre les heures facturées et les heures ouvertes.

En préscolaire, nos partenaires de l'Arche de Noé et de la FYAE ont développé 713'695 heures d'ouverture, soit en moyenne 235 heures par semaine pour un total de 12.05 par jour. Sur ce total d'heures, 592'844.50 heures ont été facturées. Ce ratio représente un pourcentage de 83%. Il s'explique notamment par la possibilité offerte

aux parents de prendre des vacances sur les semaines d'ouverture des structures. Potentiellement, ces vacances représentent environ 8% de perte d'heures facturées. Sans cette disposition réglementaire, nous nous approcherions des 92%. Le reste des heures non-facturées consiste dans des plages horaires non utilisées ou des changements d'enfants à accueillir.

En UAPE, nous avons ouvert pour 307'263 heures. Nous avons facturé 276'036.80, soit un pourcentage de 89%. Le delta s'explique par des taux d'occupation plus faibles en UAPE qu'en préscolaire notamment pour les plages horaires couvrant les petits déjeuners. Il est également

possible pour les parents de prendre des vacances sur les semaines d'ouverture, mais cette disposition est moins utilisée qu'en préscolaire en raison des périodes scolaires.

En APEMS, nous avons ouvert pour 105'906 heures et facturé pour 89'713.50, soit un pourcen-

tage de 84%. Le delta s'explique par des taux d'occupation plus faibles en APEMS qu'en UAPE. Il est également possible pour les parents de prendre des vacances sur les semaines d'ouverture, mais cette disposition est moins utilisée qu'en préscolaire en raison des périodes scolaires.

## Coût moyen horaire par type d'accueil

Le coût moyen horaire est une donnée intéressante afin de se situer dans le canton. Pour autant, elle n'est pas l'alpha et l'oméga de la statistique. Elle reste sensible aux variations notamment en lien avec l'ouverture de structure ou encore à la structure salariale voire à la pyramide des âges du personnel.

Pour le préscolaire, le coût moyen est de 14 francs et 46 centimes. Par rapport à 2021, nous avons augmenté notre coût de 34 centimes. Cette augmentation correspond à une augmentation de 2.6%. Elle s'explique en partie avec l'augmentation de la masse salariale en respect de la CCT mais également dans l'imputation des

coûts du réseau qui n'étaient précédemment pas imputés dans le coût moyen.

Pour le parascolaire, notre coût moyen est de 13.41 fr. Cette augmentation de 99 centimes est due principalement à deux facteurs. Pour moitié, l'augmentation repose sur l'imputation des coûts de fonctionnement du réseau qui précédemment n'étaient pas pris en compte. L'autre moitié concerne l'augmentation de personnel en prévision de l'ouverture de nouvelles places en 2023. De ce fait, le coût moyen pourrait baisser quelque peu en 2023 avec l'augmentation du nombre de places.

### Accueil familial de jour

La gestion de la prestation d'accueil familial de jour a été confiée à l'ARAS Junova par le biais de son service d'accueil de jour. A l'heure où ces

lignes sont écrites, le rapport de gestion de l'accueil familial de jour n'est pas encore disponible.

### Restaurants scolaires

Pour rappel, les restaurants scolaires permettent aux enfants en âge de scolarité ainsi qu'aux élèves en raccourci de disposer d'une offre de repas sur les heures de midi, exception faite des mercredis.

Les restaurants scolaires ont servi 39'072 repas

en 2023. En comparaison de l'année 2022, c'est une augmentation de 325 repas. Nous sommes donc dans un rythme de croisière stable. Les inscriptions sont également en légère augmentation. Les places pique-nique restent quant à elles stables.

Restaurant scolaire	Places	Inscriptions au 30 juin	Inscriptions au 31 déc.	Pique-niques	Repas servis
Les 4 Marronniers	50	41	42	0	4'265
La Thièle	50	63	61	0	5'879
Les Isles	134	182	185	35	15'435
Les Rives	2X200	114	183	176	13'493

Cette année, le RéAjy a collaboré avec la Fondation Petitmaître dans une réforme de la gouvernance des restaurants scolaires. Le projet devrait pouvoir prendre forme à la rentrée scolaire d'août 2024.

# Clinique dentaire de la jeunesse

Un projet novateur de prévention bucco-dentaire pour les enfants en bas âge, élaboré en collaboration les médecins scolaires, a été présenté aux pédiatres de la région au mois de novembre lors d'une séance d'information et d'échange. Cette

approche a pour but de lutter contre les caries de la petite enfance et ainsi de poser les bases pour des dents saines dès les premiers mois de vie de l'enfant.

## Dépistage bucco-dentaire 2022/23

Les dépistages bucco-dentaires des 256 classes de l'Entente scolaire (4'306 élèves) ont été réalisés dans les locaux de la CDJ dans de bonnes conditions. 65 élèves ne désiraient pas bénéficier de l'examen offert et ont présenté une dispense de leur médecin-dentiste certifiant un contrôle bucco-dentaire datant de moins de 6 mois.

4'241 enfants et adolescents ont été examinés (94.5%). 246 élèves étaient absents de leur classe le jour du dépistage (5.5%). Une invitation à nous recontacter pour rattraper cet examen a été transmise aux parents des élèves absents. Peu de parents nous recontactent cependant ; seuls 31 élèves se sont rendus à la CDJ pour rattraper cet examen.

Chez les élèves examinés, 28.9% présentaient une ou plusieurs dents cariées. Ce pourcentage était de 27,5% pour l'année scolaire 2021/22. La moyenne du pourcentage de dentitions cariées de ces dix dernières années est de 28,9%.

L'analyse en fonction de l'âge montre une di-

minution des lésions carieuses chez les écoliers ·ères les plus jeunes. Lors du dépistage scolaire 2022/23, 29.3% des élèves de classes 1-2P présentaient des caries (51.5% en 2021/22). Chez les élèves 11P, le pourcentage de dentitions cariées (27.6%) a augmenté par rapport à l'année dernière. En 2021/22, 21.3% des élèves en dernière année d'école obligatoire présentaient des lésions carieuses.

Les médecins-dentistes, les médecins scolaires et les infirmier·ères scolaires se sont réunies à deux reprises pour échanger autour des situations de négligence. 46 élèves présentaient des dentitions délabrées lors du dépistage scolaire cette année (=1.08%). Ce chiffre reste stable par rapport à l'année dernière (43 élèves, 1.03%).

Les cas de négligence demandent un grand investissement de la part des médecins-dentistes qui, en collaboration avec les infirmières scolaires et des médecins scolaires, tentent de trouver des solutions afin que ces élèves reçoivent des soins indiqués.

## Prophylaxie bucco-dentaire

### Prophylaxie collective

239 classes ont pu bénéficier d'une animation en prophylaxie dentaire (1P-8P, y compris les classes d'accueil et les classes de l'enseignement spécialisé). Pour la première fois, les élèves des dernières années scolaires (11S + RAC) ont reçu une intervention collective en classe, ce qui représente un effectif de 28 classes. Environ 4'100 élèves au total ont eu la visite de la prophylaxie dentaire.

L'animatrice en santé bucco-dentaire est intervenue à deux reprises dans les 40 classes 1-2P. Pour la première fois depuis la pandémie, les leçons de brossage des dents en collectif ont de

nouveau pu avoir lieu. En 2024, les parents seront à nouveau conviés à ces leçons de brossage.

766 flyers ont été remis à tous les parents d'élèves de 3-4P, les informant ainsi sur des idées de goûters sains et non cariogènes.

Cette année, l'animation interactive chez les 7P en collaboration avec le Bus Elmex n'a pas eu lieu, car elle avait été donnée exceptionnellement à deux reprises en 2022. Le rythme usuel d'un passage annuel va être repris à partir de 2024.

La CDJ a accueilli 12 enfants à l'occasion du Passeport Vacances au mois d'octobre.

## Prophylaxie individuelle

24 enfants ont gracieusement bénéficié de suivis individuels en prophylaxie dentaire (43 consulta-

tions = 1'820 minutes).

## Prophylaxie enfants en bas âge

Les programmes de dépistage et de prévention bucco-dentaire débutent, en général, au moment où l'enfant entre en milieu scolaire, alors que certaines mauvaises habitudes sont peut-être déjà prises. Etant donné que les pédiatres voient les enfants de façon régulière dès la naissance, leur position leur permet d'aider les parents de manière privilégiée à prendre les bonnes habitudes dès le début. Une «checklist», élaborée en collaboration avec les médecins scolaires Drsse C.Hefti et Dr P.Carp, permet dé-

sormais aux pédiatres de la région d'identifier les patients à risque et – au besoin – de les adresser aux médecins-dentistes pour un suivi spécialisé. Pour soutenir les informations données par la ou le pédiatre, une brochure à destination des parents a été également développée et mise à disposition des pédiatres. Le flyer «Dents de lait saines - La santé pour toute la vie» existe en français, mais a également été traduit en sept langues (portugais, albanais, serbo-croate, tigrinya, italien, espagnol et anglais).

## Traitements dentaires

1'632 patients ont été reçus à la CDJ pour des contrôles individuels, de la prévention et des traitements bucco-dentaires. Le nombre des consultations et des différentes prestations dentaires est stable par rapport aux années précédentes.

En raison de leur jeune âge, de leur manque de coopération, de l'importance des soins à réaliser et/ou d'un éventuel handicap, 27 enfants ont dû être transférés chez nos confrères à l'Hôpital de l'enfance de Lausanne, à Ardentis Pully ou à l'Hôpital de Rennaz pour des soins sous anesthésie générale.

Les statistiques des prestations facturées de la CDJ depuis 2013 sont illustrées ci-dessous :

	2013	2014	2015	2016	2017	2018	2019	2020	2021	2022	2023
Nombre de patients	1681	1767	1782	1856	1816	1794	1531	1608	1641	1609	1632
Consultations	1998	2272	2280	2289	2277	2103	1777	2059	2107	2009	1942
Radiographies	2490	2412	2535	2196	2215	2059	1910	1637	1686	1632	1519
Anesthésies	1664	1517	1414	1466	1392	1379	1195	947	1034	896	1009
Sédations protoxyde d'azote	302	407	410	402	471	402	281	226	258	212	310
Extractions	470	389	399	393	442	448	321	318	404	344	359
Restaurations dentaires	2322	2127	1958	2103	1891	1730	1449	1177	1230	1031	1186
Scelléments de fissures	990	1038	827	974	1061	814	847	753	814	673	818
Fluorations	1611	2402	1794	2280	1450	1344	1430	1300	1370	1307	1172
Rendez-vous manqués	212	276	281	249	125	134	105	71	76	78	91

# Secteur jeunesse

## Introduction

L'année 2022 s'était terminée sur une note d'inquiétude des professionnel·les, concernant le lien, parfois distendu, souvent fragilisé et quelques fois tumultueux avec la jeunesse yverdonnoise.

L'année 2023 a elle montré des signes rassurants, tant au niveau du lien avec les jeunes que de la réflexion sur la pratique. La jeunesse a su revenir rapidement sur toutes nos activités, et le secteur a également eu l'occasion de travailler avec un public renouvelé. Les impacts de la crise sanitaire notamment sur la santé psychique de la jeunesse restent toutefois une préoccupation bien présente auprès des équipes de terrain.

## Conseil des jeunes et citoyenneté

### Conseil des jeunes d'Yverdon-les-Bains

Le Conseil des jeunes d'Yverdon-les-Bains (CDJY) est l'organe représentatif officiel de la jeunesse de la ville. Depuis 2004, il est ouvert à tous les jeunes de 13 à 25 ans qui habitent, étudient ou travaillent à Yverdon-les-Bains. Il poursuit un double but : d'une part, offrir aux jeunes un espace pour débattre des questions qui les concernent en relation avec la politique de la jeunesse, les sports, la culture ou tout autre domaine ; et d'autre part, leur permettre de réaliser des projets approuvés par leur assemblée. Le CDJY bénéficie d'une subvention communale de 1 franc par habitant·e pour assurer ses frais de fonctionnement et réaliser des projets. Durant 2023, le CDJY a poursuivi son rôle de représentation des intérêts et des revendications des jeunes auprès des autorités communales. Des représentant·es du Conseil communal et de la Municipalité ont été invités à ses séances plénières. Des membres du CDJY ont rencontré à plusieurs reprises une délégation municipi-

L'intensification des demandes de suivis socio-éducatifs et de leur complexité reflète cette préoccupation tout en témoignant de la force des liens de confiance établis avec les travailleurs sociaux et travailleuses sociales. Des adaptations ont été effectuées sur les projets notamment en termes de tranche d'âge, dans un souci d'approche pédagogique.

La politique jeunesse a été affinée à la lumière de la pratique. Elle a été présentée aux chefs de services en novembre dans sa version finale. Elle sera mise en consultation au début 2024.

pale, notamment pour y discuter de la mise à disposition de l'abri PC de La Marive. Le CDJY a également obtenu une place à la Commission culturelle et a eu l'opportunité de collaborer avec différents services de la Ville.

Concernant les projets, le Ciné-club a réalisé plusieurs projections, le projet TOTHÈME a produit différents artistes lors de trois soirées à La Dérivée ainsi qu'à l'Amalgame. Le projet CULMINA a organisé, en plus de la cérémonie des jeunes citoyen·nes, trois soirées à La Dérivée ainsi qu'un festival autour de la culture noire sur le site de Sports 5 et à l'Amalgame. Cet événement avait pour but de valoriser et d'explorer cette culture.

La gestion du conseil, ses affaires courantes, son budget ainsi que son développement se font principalement via le comité, qui est secondé dans ses tâches par le JECOS. Les projets sont menés par les membres du conseil avec le soutien du comité et du JECOS en cas de nécessité.

Pour l'année 2023, le comité a été constitué de 7 membres qui se sont répartis les fonctions de la manière suivante :

- Abdel Saiah, responsable de la cohésion et des relations avec les services publics
- Ali Yusuf, responsable de la gestion des projets
- Aloys Duvoisin, secrétaire et responsable de la logistique du bureau
- Alya Genre, co-présidente et co-responsable de la communication
- Jan Stader, trésorier
- Morgane Lindanda, responsable de la promotion externe et de la communication
- Numa Roussy, co-président

Plusieurs représentant-es du conseil sont impliqués dans diverses commissions de la Ville. Durant cette année, ont également été créés de nouveaux liens avec différents acteurs. Le conseil a aussi eu des moments plus orientés sur les rencontres avec sa plénière d'été, la visite d'autres parlements de jeunes, ainsi que les différents événements organisés par la Fédération suisse des parlements de jeunes.

Malgré d'importants changements dans la constitution de certains groupes de travail dont les chefs de projets avaient atteint l'âge

limite du CDJY, c'est-à-dire 25 ans, plusieurs projets se sont tout de même poursuivis. Parmi eux nous pouvons citer CULMINA, TOTHÈME et le bar à sirop.

Le CDJY a également supporté, principalement d'un point de vue financier, différents projets. Au long de l'année 2023, un travail a également été effectué afin de rendre le conseil plus attrayant, principalement au sein de ses plénières, le but étant de les rendre plus accessibles et plus agréables pour les membres.

## Accueil des jeunes citoyens

La cérémonie d'accueil des jeunes citoyens a eu lieu le vendredi 15 septembre 2023 à la salle de La Marive. Elle a été suivie d'une soirée festive Source Concept organisée en partenariat avec Y-Music. 345 jeunes de 18 ans ont été invités, 63 jeunes se sont inscrits pour la partie officielle, la plupart sont venus avec un à deux invité-es. Les jeunes ont pu rencontrer la Municipalité,

Madame la présidente du Conseil communal et les représentant-es du CDJY.

Les discussions ont été riches entre les jeunes et les différent-es représentant-es de la Ville durant l'apéritif qui a suivi la cérémonie. Concernant la soirée festive, la fréquentation a atteint 500 personnes.

## Easyvote

Easyvote est un projet proposé par la Fédération suisse des parlements des jeunes, qui permet de guider les jeunes dans la complexité des votations cantonales et fédérales. Depuis 2013, toutes les jeunes de 18 à 25 ans résidant dans la commune sont abonné-es par la Ville d'Yverdon-

les-Bains à la brochure et au site internet. En 2023, un total de 7'139 brochures a été envoyé pour expliquer de manière simple les objets des scrutins, ainsi que le fonctionnement de l'Assemblée fédérale en vue des élections fédérales.

## Accueil libre

Le Check Point est un espace d'accueil libre pour les jeunes âgés de 14 à 25 ans, qui ouvre ses portes les mercredis et samedis après-midi ainsi que les vendredis soir en période scolaire.

En 2023, 2'380 jeunes ont été accueilli-es sur les 107 ouvertures, soit une moyenne 23 jeunes par accueil. Cette fréquentation tend à se rapprocher de l'avant Covid-19, de même que le taux de participation des filles qui avoisine les 25%. Le ratio pour la tranche d'âge des moins de 16 ans (50.38%) et des plus de 16 ans (49.62%) est équilibré.

## Accueil Ados

L'Accueil Ados est un espace d'accueil libre pour les 11-14 ans qui ouvre ses portes les mercredis après-midi en période scolaire. En 2023, un peu moins de 10 jeunes par jour d'ouverture ont été accueillis, ce qui représente environ 330 présences sur l'année avec un tiers de filles et deux tiers de garçons.

Cet endroit, pensé comme un lieu de transition entre enfance et adolescence, répond à un besoin d'accueil, d'activité et d'occupation pour les préadolescent-es et les adolescent-es. Ces

dernières et derniers bénéficient d'un lieu privilégié et d'un accompagnement adéquat où leur ont été proposés cette année : jeux de société, ping-pong, baby-foot, activités créatrices (musique, peinture p.ex.), ateliers bricolages, activités culturelles (film, visites d'expositions), culinaires et sportives (patinoire, escalade en salle, futsal, etc.). Pour contribuer à l'inclusion des personnes avec une déficience, le Secteur jeunesse accueille une jeune avec des besoins particuliers et bénéficie à ce titre du service Passerelle loisirs.

## Ateliers à destination de la jeunesse

### Studio d'enregistrement

Dans la continuité de 2022, 2023 a été une belle année pour le studio, qui a fait émerger beaucoup de projets socio-éducatifs et culturels. Le studio a participé à de nombreux événements et concerts. Il a également pris part aux Passerelles Jeunes Été et Automne et renouvelé pour la 4<sup>e</sup> année son stage de musique urbaine.

Les sessions d'enregistrement au studio (Urban & Premium) ont été conduites régulièrement tout au long de l'année, et constituent la principale activité du studio. Elles ont permis à plus de 80 jeunes artistes d'exprimer leur créativité à travers la musique. Au total, 234 sessions dont 47 Premium ont été enregistrées cette année. Ce sont plus de 300 heures passées dans le studio avec les jeunes artistes.

Un pôle à part entière du nom de Source Concept a été créé, dédié à l'organisation de manifestations publiques telles que des concerts. À travers ce pôle, nous avons pu organiser divers concerts en collaboration avec La Dérivée et les Numerik Games, où ont été mis à l'honneur talents locaux et espoirs régionaux !

La saison s'est clôturée par une participation à la Cérémonie des jeunes citoyens, une soirée concert à La Marive, durant laquelle, pas moins de 500 personnes se sont diverties devant des prestations regroupant de jeunes talents prometteurs de la région ainsi que des stars émergentes venues tout droit de l'Hexagone.

La semaine de stage de musique urbaine a été organisée pour la quatrième année consécutive,



sur trois weekends. Plusieurs sujets y ont été abordés au travers d'activités, d'interventions de professionnel·les du milieu et de nombreuses discussions au sein du groupe. Les activités avaient pour principe de mettre au défi les participant·es grâce à des contraintes de temps, de

style ou de thème. Finalement, lors de la Journée osons les métiers du 9 novembre 2023, le studio a accueilli un parterre de jeunes écoliers curieux et désireux d'en apprendre plus sur les métiers du son.

## Sport 1400

L'accueil Sport 1400 a été présent les samedis soirs durant les périodes scolaires à la salle de gym du collège des Rives ainsi qu'à la salle de gym de La Marive. Sport 1400 a également été présent lors de 6 soirées à l'évènement de promotion de la santé et du sport «SPARK 1400» aux Isles.

Un total de 1'303 jeunes sont venus pratiquer des activités sportives récréatives lors des 32 accueils organisés, ce qui représente une augmen-

tation de la fréquentation de 51% par rapport à 2022 (fermeture due au Covid-19) avec 11.25% de filles et 88.75% de garçons.

Cette année, Sport 1400 a eu lieu dans la salle de gym du collège des Rives à 6 reprises. L'accès à cette nouvelle salle offre la possibilité à la jeunesse de découvrir un panel d'activités sportives plus varié, la salle étant plus grande. Un accès régulier à la salle permettrait d'offrir d'autres perspectives pour le développement de l'activité.

## Atelier Burger – Foodtruck

L'Atelier Burger a été présent 38 mercredis à midi au centre de loisir CheckPoint ainsi qu'à la Fête de la Musique, à la Cérémonie des jeunes citoyen·nes ainsi que lors de la fête de fin d'année du Secteur jeunesse. Il a également assuré la restauration durant 6 soirées, de septembre à octobre, lors de SPARK 1400.

Au total, 1'750 burgers ont été servis et 10 jeunes sans solution d'apprentissage ou de formation ont pu concrétiser une expérience professionnelle et se familiariser avec le monde du travail, généralement durant 3 à 4 mois, dans le foodtruck. L'atelier burger s'est professionnalisé avec la mise en service d'une remorque avec cuisine embarquée.

## Éducation et prévention

### Éducation de rue et déambulation

Les déambulations, effectuées à pied par des travailleurs sociaux de proximité, ont eu lieu tout au long de l'année, sur une trentaine de lieux, identifiés en collaboration avec d'autres services.

Ces sessions ont toutefois été adaptées en fonction des moments-clés dans l'année et de la météo, influençant la présence des jeunes dans l'espace public.

### Prévention et promotion de la santé

Le Secteur jeunesse a collaboré avec différents partenaires selon les problématiques abordées, y compris lors des activités régulières. La prévention tient également une place importante lors des suivis individuels et des déambulations.

La convention avec les Health Angel's d'UniSan-

té a été reconduite. Ils ont été présents sur différents événements en milieu festif en lien avec la jeunesse, comme Baleinev, la Cérémonie des jeunes citoyens ou encore durant la période estivale en distribuant des bouteilles d'eau. 15 actions au total ont attiré 835 jeunes sur les stands.

## Accompagnements socio-éducatifs

Le groupe de travail (GT) sur les suivis individuels du Secteur jeunesse s'est réuni une fois par mois en 2023. Le nombre de suivis est en augmentation (41 suivis dont 29 garçons et 12 filles). Ils concernent différentes problématiques : insertion

socio-professionnelle, famille, soutien psychosocial, formation, consommation, comportement, orientation, scolarisation, harcèlement, soucis judiciaires, sexualité ou encore budget.

## Prestations personnelles au travail

Ces prestations sont organisées après un entretien avec le TSP, et définies en fonction de leur pertinence tout en tenant compte des projets professionnels et des situations spécifiques des jeunes concerné-es.

été prononcées sur 2023 : 12 jeunes ont effectué leurs heures de prestations personnelles, 6 jeunes convoqué-es ne se sont pas présentés et leur dossier a été retourné à la CP. Les heures de prestations varient entre 2h et 8h, et sont cumulables.

Dans le cadre de la collaboration avec la Commission de police (CP), 18 convocations ont

## Professionnel·les du champ éducatif proche de la jeunesse

Le Secteur jeunesse a pris l'initiative de réunir les professionnel·les proches de la jeunesse 3 fois par an. Cette année, plus de 40 professionnel·es de différentes structures éducatives

yverdonnoises ont participé à ces séances, qui répondent à un réel besoin. Centrées sur les jeunes et les problématiques liées, elles favorisent le partage d'information et de pratiques.

## Représentation du Secteur jeunesse

Le secteur est représenté dans plusieurs instances et groupes de travail externes : CRPS (Conseil Régional de Prévention et de Sécurité), GLAJ VAUD (Groupe de liaison des activités jeunesse, association faîtière des organisations de jeunesse du canton de Vaud ; le secteur y est représenté au comité, à la plateforme Inter-

centres et il bénéficie des prestations plateforme vacances et formation FORJE), Plateforme TSP Vaud et TSP latine (faîtières de travail social de proximité), Federanim (Fédération romande de l'animation socio-culturelle), Café contact santé social (espace de partage d'informations pour les structures d'Yverdon-les-Bains et région).

## Activités de vacances

### Passeport Jeunes Été

Il s'agit de la quatrième édition du Passeport Jeunes Été, valable durant les 7 semaines des vacances d'été et accessible aux 11-17 ans. Ce passeport donne accès à diverses activités sportives et culturelles ainsi qu'aux transports publics dans la région, à un prix sans concurrence. 136 passeports ont été vendus et chaque carnet

donnait accès à 30 activités auprès de 22 partenaires différents. 64% des participant-es étaient des Yverdonnois-es, 35% venaient des communes partenaires et 1% d'autres communes. La mixité est correcte, avec 39% de filles et 61% de garçons, et la moyenne d'âge se situe à 12.8 ans.

### Passeport Jeunes Automne

Ce passeport, destiné aux 11-17 ans et valable durant les 2 semaines des vacances d'octobre, donne accès à diverses activités sportives et culturelles ainsi qu'aux transports publics dans la

région, à un prix sans concurrence. Cette année, 98 passeports ont trouvé preneur·euse et chaque carnet donnait accès à 23 activités auprès de 16 partenaires différents. 52% des participant-es

étaient des Yverdonnois-es, 46% venaient des communes partenaires et 2% d'autres communes. La mixité est assez correcte, avec 35%

de filles et 65% de garçons, et la moyenne d'âge se situe à 13.1 ans.

## Accueils libres de vacances

Dans le cadre du CheckPoint, l'équipe jeunesse a proposé des programmes d'activités durant les vacances scolaires de février, avril et octobre, à destination des jeunes entre 11 et 25 ans.

Au total, 534 jeunes ont été accueilli-es (160 jeunes en 2022). Cette forte augmentation de la fréquentation confirme la pertinence de l'offre par

rapport aux besoins et intérêts des jeunes. En moyenne, 53 jeunes étaient présent-es par accueil, avec une répartition de 32,77% de filles et 67,23% de garçons. A noter que la fréquentation des filles augmente durant les vacances. Quant à la fréquentation par tranches d'âges, elle est de 52.10% pour les moins de 16 ans et 47,90% pour les plus de 16 ans.

## Programme vacances été

Dans le cadre des vacances scolaires d'été, l'équipe jeunesse a proposé un programme d'activités durant les deux premières semaines en juillet et les deux dernières semaines en août, à destination des jeunes entre 11 et 25 ans.

Le programme a été mis en place avec une volonté de garder un format homogène sur les jours d'activités, soit le mercredi un accueil à la piscine, le jeudi une activité journée, et les vendredi et samedi un accueil aux Rives.

Pour ce qui est des semaines prévues sur août, seules les activités du mercredi ont été maintenues, c'est-à-dire les accueils à la piscine en collaboration avec le programme Actyv'ÉTÉ du

Service des sports et de l'activité physique.

Le programme vacances été de juillet 2023 a accueilli 21 jeunes, 16 garçons de -16 ans et 5 garçons de +16 ans, à la piscine le mercredi. A souligner que la météo n'a pas été la plus favorable pour ces deux accueils, ce que relatent les chiffres. Les deux activités du jeudi, Top chef et Aquaparc, ont vu la participation de 50 jeunes sur les deux journées confondues, 29 garçons -16 ans, 13 garçons de +16 ans, 6 filles de -16 ans et 2 filles de +16 ans.

Pour les accueils aux Rives des vendredis et samedis, une moyenne entre 70 et 100 jeunes par date sont passés sur le site de l'activité.

## Soutien aux associations et aux projets en faveur de la jeunesse

### Numerik Games

Le soutien financier a été reconduit cette année pour assurer le lien avec le public jeune. Un lien avec le passeport jeunes est assuré

avec l'entrée offerte à tous les jeunes détenteurs du passeport. Le lien avec Y-Music a été reconduit cette année.

### Baleinev

Le festival a eu lieu le 21 avril et a accueilli environ 1'000 spectateur-rices. Nous avons à nouveau

soutenu le festival et financé un stand de prévention des risques en milieu festif.

### Fête de la Musique

Une belle édition que nous avons soutenue. Le nouvel emplacement de la scène JECOS, entre le CheckPoint et les anciennes casernes, a permis

une atmosphère plus accueillante et ombragée, proposant un terrain moins minéral que la cour du JECOS.

## Projets ponctuels

### 1400-SPARK

Cet événement de promotion de la santé et du sport s'est déroulé du 13 septembre au 21 octobre au Centre sportif des Isles. Durant ces six semaines, l'Atelier burger a assuré la restauration et Sports 1400 une présence

pour des activités de football les samedis soir. Quant à l'accueil libre, des activités hors murs ont été proposées tous les samedis après-midi ainsi qu'un mercredi après-midi.

# Intégration

## Introduction

Après plus de dix ans d'existence de la politique d'intégration communale, le JECOS a souhaité procéder à une évaluation et a mandaté le bureau Evaluanda pour répondre à la question de la pertinence et de l'impact des mesures mises en œuvre. Par un dispositif basé sur une collecte d'informations qualitatives auprès des actrices et acteurs de l'intégration, dix recommandations ont été présentées. Cette analyse a été intégrée

dans les 16 mesures de la nouvelle politique d'intégration 2024-2027. Le choix stratégique des priorités pour les prochains quatre ans a été déterminé en février, lors de la consultation avec les services communaux et les associations partenaires de l'intégration. Afin que cette politique publique puisse rassembler les compétences des différents services communaux, le mot clé a été la transversalité.

## Primo Information

### Accueil annuel des nouveaux habitants

La halte-garderie à La Marive a accueilli 39 enfants pendant la cérémonie d'accueil des nouveaux habitants et nouvelles habitantes.

19 personnes ont bénéficié d'une traduction simultanée en anglais, arabe et turc.

### Permanence sociale migr'info

8 agents d'intégration ont accueilli 138 personnes durant les 40 permanences du samedi matin. Les sujets les plus abordés concernent l'emploi et l'intégration sociale. On leur a proposé 9 séances d'intervision et 6 formations pour renforcer leurs compétences et mettre à jour leurs connaissances sur le réseau social.

La majorité des personnes accueillies sont détentrices d'un permis B ou C ou d'un passeport suisse : 59 permis B, 10 permis C, 10 passeports suisses, 8 permis N, 7 permis F, 1 permis L, 1 permis S et 32 personnes

sont des primo arrivants (moins d'un an en Suisse). L'Erythrée, l'Espagne et le Portugal sont les nationalités les plus représentées parmi les utilisateurs et utilisatrices, puis la Suisse, l'Afghanistan et l'Italie, l'Albanie et la France, la Syrie et la Tunisie, la Bosnie, la Côte d'Ivoire, le Kosovo, le Sri Lanka et le Venezuela, le Bénin, le Cameroun, l'Egypte, l'Irak, la Macédoine, le Maroc, la Roumanie, la Turquie, l'Ukraine, l'Angola, la Bulgarie, le Burkina Faso, le Burundi, la Cambodge, le Congo, l'Equateur, les Etats-Unis, l'Ethiopie, le Ghana, la Nigeria et la Somalie.

## Conseil

### Publication et diffusion

2'152 emails ont été envoyés au réseau des associations et institutions partenaires et 404

affiches ou dépliants ont été distribués. 2'055 courriers d'information ont été envoyés.

### Accueil

De la documentation est à disposition à la réception du JECOS et au Secteur intégration. Les flyers proposés sont une source d'information importante, particulièrement pour les primo

arrivant-es. 12% des demandeurs et demandeuses viennent au JECOS, 63 % des demandes sont faites par téléphone et 25% par email ; 65% sont des femmes, 35% des hommes.

## Conseil aux projets et subvention aux associations locales

### Raconte-moi le racisme

L'association Farafina a conduit de février à juin ce projet dans les deux établissements primaires. 20 ateliers de 2 heures, mêlant sensibilisation contre le racisme et ateliers de musique, ont été proposés à 60 élèves de 3 classes et leurs enseignant-es. Un spectacle

public a été présenté à La Marive, le 19 juin. 750 spectateur-trices étaient présent-es. Un vidéoclip a été réalisé et diffusé sur le site internet communal ainsi que ses réseaux sociaux.

### Arts sans frontières

La compagnie a proposé une création artistique intitulée la barque des 100 voix. En partie autobiographique, elle aborde la problématique sociale de l'immigration clandestine et des routes migratoires. D'une durée de 34

minutes, le spectacle a mis en scène 6 danseurs et danseuses. 8h de répétitions ont été nécessaires à la préparation de la représentation publique.

### Ateliers anti-gaspillage

Le changement de lieu et l'implémentation des ateliers dans la Maison Pré du Canal en septembre a permis d'accueillir 320 personnes lors de 38 ateliers. La présence d'autres associations dans les locaux a été l'occasion de nouvelles collaborations et a permis de faire découvrir le projet à de nouvelles participantes. Plus de 35 personnes se sont inscrites, avec en moyenne 15 personnes

présentes. Les activités étaient : couture pour la maison, échanges, sortir de l'isolement, rencontres, discussions et informations sur les prestations de la Ville. 18 personnes ont participé à la sortie organisée à Thonon-les-Bains avec leurs enfants, pour apprendre à connaître la différence de qualité entre les tissus et leur utilisation.

### La parole par le théâtre

2 sessions de 6 ateliers ont été proposées pour créer un espace de rencontre et favoriser la prise de parole. Un atelier n'a pu aboutir faute de participant-es. 12 élèves du

SEMO ont bénéficié du dernier atelier. Ils ont pu affirmer leur légitimité sociale tout en apprenant en s'amusant, en étant actif-ives et acteur-ices de leur propre communication.

## Animation socio-culturelle Umusurusuru

Cette association yverdonnoise propose une réflexion sur les incertitudes culturelles des jeunes et adultes migrant·es burundais·es entre 15 et 25 ans. Un accompagnement pour la construction

du projet et un local ont été mis à disposition de l'association. Elle souhaite intervenir sur les pratiques et les dispositifs qui favorisent le vivre ensemble sur la base d'échanges culturels.

## Po-Russk-Y

8 cours de robotique de 4 heures pour les enfants ont été organisés de façon hebdomadaire sous forme d'ateliers de créativité pour les enfants, liés à l'apprentissage de la mécanique, de l'électronique et d'autres matières à travers l'assemblage

de différents modèles de robots (jouets). Parallèlement, ces ateliers favorisent les aptitudes communicatives et contribuent au développement intellectuel.

## Association Kaaj

Elle organise chaque samedi un accueil pour les jeunes Afghans primo arrivants pour entrer en lien avec les autres personnes de la communauté et apprendre à connaître le fonctionnement de

la société d'accueil. Un accompagnement a été fourni par le Secteur intégration pour la création de l'association et du projet. Un local a également été mis à disposition.

## Enfance

### Accueil préscolaire

#### → Halte-garderie à l'Espace Traits d'Union

145 accueils ont été possibles en socialisation de 3h pour les enfants des apprenant·es des 3 associations de l'Espace Traits d'Union : Caritas, Lire et Ecrire et Tisserands du Monde.

16 nouveaux enfants ont été accueillis. On a décompté 421 présences sur 606 inscrit·es avec une moyenne 3 enfants par accueil.

#### → Halte-garderie à la Maison Pré du Canal

Dès le mois de septembre, une halte-garderie est ouverte pour les enfants des parents qui participent aux activités de l'association Moulins pour Tous, de la CCSI et des participantes aux

tables-rondes Femmes-Tische. 29 accueils de 2 h 30 ont été réalisés avec 96 enfants dont 46 nouveaux inscrits.

#### → Halte-garderie aux cours de français à la plage

Une halte-garderie en plein air est mise à disposition durant le mois de juillet, du lundi au vendredi, pendant les cours de français à la plage. Destinée aux enfants des apprenant·es, elle offre

un espace de socialisation et d'apprentissage de la langue. Au total, 33 enfants âgés de 1 à 9 ans ont été accueillis durant 2 heures pendant 4 semaines.

#### → Une place à 100% au Jardin de Valou

Dans cette garderie privée, une place à plein temps est réservée pour 20 familles. Les enfants sont choisis dans la liste d'attente en socialisation du RéAly. Les enfants qui commencent l'école la même année sont prioritaires. Ils peuvent ainsi bénéficier d'un jour gratuit en

garderie pour une durée de 3 mois afin de les préparer à la rentrée scolaire. Aucune participation financière n'est demandée aux parents (sauf le tarif d'inscription), car c'est un placement court et limité.

## Soutien aux familles ayant des enfants à l'école

### → Parents référents

Les 10 parents référents ont soutenu 15 parents d'élèves dans la compréhension du système scolaire vaudois. 8 enseignantes ont fait appel

aux parents référents pour des séances en classe en début d'année.

### → De la maison à l'école

Ce projet a accueilli d'avril à juin 119 enfants pour 2 périodes, qui fréquenteront le collège de leur quartier dès la rentrée d'août dans l'établissement Edmond Gillard. 7 ateliers ont été proposés par groupe de 9 enfants maximum. Tous les

enfants sont les bienvenus, et les enfants allophones acquièrent des mots en français grâce à leurs camarades francophones. Les besoins en cours de français intensifs sont identifiés.

### → Plateforme allophonie

La plateforme école-intégration a regroupé 10 enseignant-es des 4 établissements primaires et secondaires auprès des élèves allophones.

Les relations avec le public de l'EVAM ont été au centre des échanges.

### → Soutien à la parentalité

122 personnes, dont 103 femmes et 19 hommes, ont participé à des tables rondes Femmes-Tische sur des sujets liés à la parentalité : famille et médias, grandir avec plusieurs langues, école

primaire et offres parascolaires, école secondaire et orientation professionnelle, santé des femmes et du nouveau-né.

## Employabilité

### Dialogue emploi

Ce projet a offert un accompagnement à 22 personnes en recherche d'emploi ou avec le besoin d'orientation et de conseil. Ces personnes n'ont pas de mesure d'accompagnement de l'Office

régional de placement. 7 personnes ont bénéficié d'un suivi, 5 femmes et 2 hommes, 6 étaient au bénéfice d'un permis de séjour B et un sans donnée.

### Aide au courrier

L'association Verso a été mandatée pour accueillir 71 personnes n'ayant pas accès à du matériel informatique ou ayant des difficultés à

rédigier le français : lettre de motivation, conception de CV, rédaction de lettres administratives et formulaires à remplir en ligne.

## Insertion professionnelle des auxiliaires d'origine étrangère

Actif-ves dans la mise en œuvre des projets, les 16 agent-es d'intégration sont au bénéfice d'un contrat à durée indéterminée auprès de la

Commune. 7 nouveaux auxiliaires ont signé un contrat à durée déterminée.

## Accueil des bénévoles

Un formulaire en ligne est disponible sur le site communal pour les personnes qui souhaitent s'engager comme bénévole au JECOS.

40 demandes ont été transmises par la réception au secteur pour détermination et prise de contact.

## Vivre ensemble

### Commission Consultative Suisses-Immigrés

La CCSI compte 54 membres (dont 44 sont actives). 9 séances plénières ont eu lieu. 19 pays étaient représentés ainsi que 8 associations partenaires. 8 membres du Conseil communal font partie des 5 groupes politiques représentés.

Un rallye pédestre a été organisé dans le centre-ville comprenant 5 stands avec des questions et des jeux sur la ville et la migration. 37 adultes et 22 enfants ont participé à cet événement avec l'appui des 17 bénévoles.

Cinemundo est un programme culturel organisé conjointement par L'Echandole et la CCSI. Deux projections ont eu lieu : Dynamic wisdom sur les problèmes humains de l'aide d'urgence en présence de la réalisatrice E. Schubs et d'un public de 58 personnes, et 55 personnes pour le film Olga sur l'émigration d'Ukraine en présence de l'actrice principale.

Nappes ouvertes : en juin, 47 personnes ont dégusté aux Rives du Lac une grillade servie par 17 bénévoles.

Stand d'information dans la tour Métropole : en juin, 126 personnes ont été intéressées par les informations données par 7 bénévoles sur les activités de la CCSI.

Une sortie en famille a été organisée en octobre à la Saline Royale d'Arc-en-Senans avec 25 participant-es, comprenant une visite des œuvres de J.M. Folon.

La CCSI a participé aux Soupes d'ici et d'ailleurs le 1<sup>er</sup> samedi du mois de décembre avec 15 bénévoles.

28 posts ont été publiés sur le site internet et la page Facebook de la CCSI. 326 utilisateurs et utilisatrices sont venus visiter le site.

### Ouverture d'une salle pour les associations de la CCSI dans la Maison Pré-du-Canal

Chaque responsable d'association intéressé-e a reçu une armoire à clé dans la salle de la CCSI, pour déposer le matériel de ses activités.

Le groupe folklorique macédonien s'est entraîné 9 fois avec 18 à 20 danseuses et danseurs, 16 filles et 4 garçons, âgé-es de 6 à 18 ans accompagnés par 3 bénévoles.

Le groupe folklorique portugais a organisé 17 répétitions avec 12 hommes, 13 femmes et 4 enfants de moins de 12 ans (3 filles et un garçon).

4 autres associations utilisent le local : leurs activités sont décrites dans le chapitre subvention aux associations locales.

### Programme de formation des agent-es d'intégration

19 agent-es d'intégration ont participé à 6 formations sur les thématiques suivantes : grandir avec plusieurs langues, introduction aux droits

humains, école primaire et offre parascolaire, école secondaire et orientation professionnelle, précarité, réduire son impact environnemental.

### Programme Femmes-Tische

10 agent-es d'intégration ont organisé 43 tables rondes sur les thématiques suivantes : assurance-maladie, assurances sociales, budget équilibré, école primaire et offre parascolaire, école secondaire et orientation professionnelle, famille et médias, grandir avec plusieurs langues,

naturalisation, prévention du racisme, santé des femmes et du nouveau-né, santé mentale. 247 personnes ont participé, dont 198 femmes et 49 hommes. Les rencontres ont été animées en 8 langues : albanais, arabe, français, italien, portugais, russe, tigrinya, turc.



## École de langues et cultures d'origine

Chaque semaine durant les périodes scolaires, 9 écoles de langue et cultures d'origine donnent des cours à environ 500 enfants dans les locaux communaux. En juin, 4 écoles ont organisé un samedi après-midi multiculturel sous la tente

de la gare avec la participation de 200 élèves et de leurs parents. Les parents ont découvert des danses, poèmes ou encore des chants de leur culture d'origine.

### Apprentissage du français et compétences de base

#### Conseil et information aux structures ordinaires

Au sein de la plateforme des cours de français au niveau cantonal, une réflexion a eu lieu sur les outils communs d'évaluation du niveau de langue. Le but est de garantir aux bénéficiaires une équité dans l'évaluation de leurs compétences

linguistiques et de favoriser la fluidité de leurs parcours de formation.

Un tableau des offres des cours de français est établi pour le Nord vaudois et mis à disposition via le site internet.

#### Cours de français à la plage

En juillet, 20 cours de français débutants de 2h ont été enseignés à 100 personnes allophones. 3 professionnelles de l'enseignement de l'école

Verso ont proposé le programme pédagogique. Les enseignantes ont travaillé en binôme avec des agent-es d'intégration.

#### Espace Traits d'Union

2 séances par an sont organisées avec les 3 associations présentes dans cet espace dédié à

l'apprentissage, ainsi que l'antenne régionale du Bureau cantonal de l'intégration.

#### Subvention à Caritas

Niveaux des cours FLI	Nb de cours semestriels FLI à Yverdon en 2022	Nb d'heures de cours	Nb d'heures de préparation	Nb d'apprenants distincts
Standard A1	15	427,5	427,5	153
Standard A2	7	199,5	199,5	64
Standard B1	2	57	57	11
CSI A1	2	144	144	26
CSI A2	2	130	130	26
Atelier Fide	2	96	96	15
<b>Totaux</b>	<b>30</b>	<b>1'054</b>	<b>1'054</b>	<b>263*</b>
			<b>2'108</b>	

## Subvention à Lire et écrire

11 cours sont organisés à Yverdon-les-Bains pour 181 participant-es, avec comme types de cours : 6 cours de base, 2 cours alpha, un cours post-alpha, un cours de préparation à l'examen théorique du permis de conduire et un cours de français écrit pour entrer en formation d'auxiliaire de santé Croix-Rouge. Ont également eu

lieu 2 accompagnements individuels dans le cas d'un article 32, tout comme 8 accompagnements individuels pour des jeunes de 16 à 25 ans. L'évolution du projet « Lire, écrire, se construire », sous forme d'accompagnements individuels, a rencontré beaucoup de succès, en particulier dans la région du Nord vaudois.

## Subvention aux Tisserands du monde

4 sessions de 1h30 de cours de français débutants par semaine (21 élèves dont 12 femmes, 9 hommes) ont été données en 2023, nécessitant; 10 séances de travail et 5 bénévoles. 13

nationalités sont représentées parmi les bénéficiaires : Afghanistan, Brésil, Erythrée, Géorgie, Iran, Kurde, Pérou, Pologne, Portugal, Sri Lanka, Syrie, Thaïlande et Turquie.

## Prévention du racisme

### Participation aux plateformes cantonales et nationales

Le Secteur intégration a participé à 2 conférences annuelles sur les inégalités et les défis de la sécurité sociale dans une société de migration,

et comment produire de l'effet au niveau des institutions, de la société et de la politique.

### Parlons du racisme

La campagne annuelle a proposé le thème de l'introduction aux droits humains et à la non-discrimination. Le 21 mars, 72 personnes ont visité l'exposition des affiches des élèves du Centre professionnel du Nord vaudois (CPNV) et ont assisté au spectacle de danse La barque des 100 voix sur l'immigration clandestine.

35 élèves du CPNV ont participé à la réalisation d'une affiche sous format imprimé et numérique distribuée dans les bus, les cars postaux et à l'office de poste du 13 au 26 mars. 4 actions de

sensibilisation de 3h ont été menés dans plusieurs lieux clés de la ville. 13 classes de 9<sup>e</sup>, 10<sup>e</sup> et 11<sup>e</sup> années Harmos avec 247 élèves, des établissements secondaires, ont participé aux ateliers de sensibilisation et de prévention du racisme, animés par le secteur. 4 tables rondes Femmes-Tische avec un total de 20 personnes ont été animées à l'Armée du Salut, dans un APEMS, à l'Espace Femmes d'Appartenances et à la Police Nord Vaudois. Une formation de 3h a été proposée à 16 personnes du JECOS par l'organisation Amnesty International.

## Ouverture des institutions à la diversité

Dans le cadre du projet basé sur la feuille de route du Service de lutte contre le racisme pour lutter contre le racisme structurel, 3 actions

café-JECOS ont été organisées avec 74 employé-es dans 3 lieux.

## Aide au développement

3 projets ont été soutenus pour un montant total de 59'600 fr. : «Protéger c'est soigner» au Cameroun, eau potable et assainissement à

Madagascar, formation et promotion de la santé infantile au Pérou.