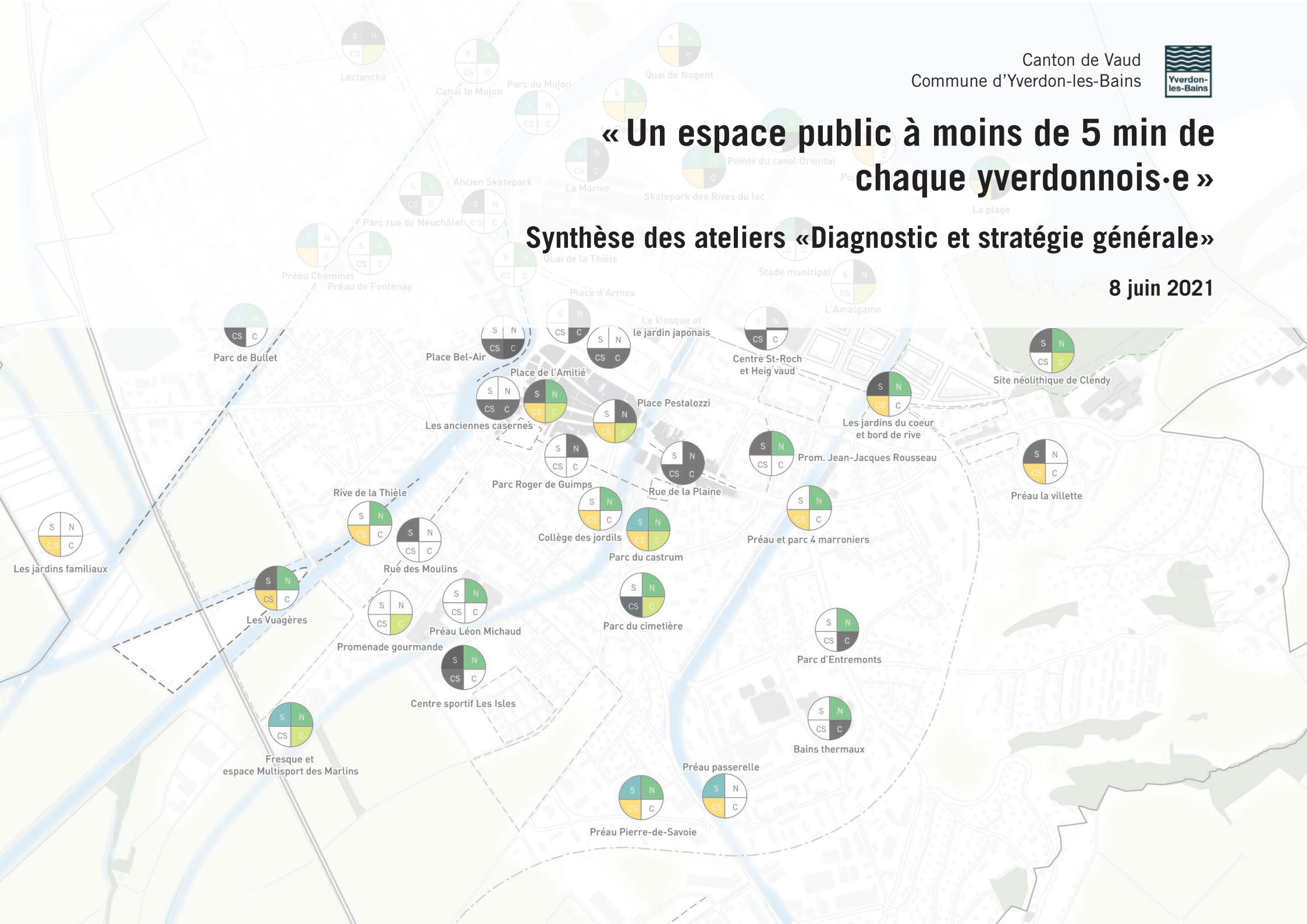




« Un espace public à moins de 5 min de chaque yverdonnois·e »

Synthèse des ateliers «Diagnostic et stratégie générale»

8 juin 2021



**SERVICE DE
L'URBANISME**

**SERVICE JEUNESSE ET
COHÉSION SOCIALE**

**SERVICE DE LA
CULTURE**

**SERVICE DES
SPORTS**

**SERVICE DES TRAVAUX
ET ENVIRONNEMENT**

EXPERTS CIVILS

Julie Riedo
Sara Dias

Experte invitée :
Sonia Curnier

Yves Pommaz

Experte invitée :
Monika Litscher

Gil Vassaux
Silli Mona (durabilité)

Expert invité :
Martin Schick

Greg Perrenoud

Expert invité : Philippe Furrer

Lionel Guichard
Nicolas Nançoz

Expert invité :
Jean-Michel Imer

COSY :
Claude Pierrette Béal,
Anne-Françoise Roud

CCSI :
Manuel Das Neves

CDJY :
Mathias Ortega,
Jonas Du Bois

**AMÉNAGEMENT, URBANISME,
ENVIRONNEMENT**

urbaplan

Igor Andersen, Camille Leviel, Laura Jordan

Avenue de Montchoisi 21

1006 Lausanne

www.urbaplan.ch

certifié iso 9001:2015

AVANT PROPOS

Contexte

« La Ville d'Yverdon-les-Bains est en plein développement avec plus de 7'000 habitants attendus d'ici 2030, notamment dans de nouveaux quartiers. En parallèle, la Ville souhaite améliorer la qualité de vie de tous les habitants déjà installés. Un espace public à proximité de leur lieu d'habitation, agréable, animé et verdoyant, incite à sortir de chez soi et favorise l'activité physique. »

Extrait du document de cadrage du mandat réalisé par la commune

Objectifs du projet

- *Constituer un réseau d'espaces de proximité de quartier, à moins de 5 minutes de chaque habitant, qui complète les espaces publics de destination*
- *Offrir des espaces agréables pour toutes et tous (ex. diversité des genres, mixité sociale, ethnique et générationnelle...)*
- *Valoriser la diversité des espaces de proximité (ex. cours d'écoles, placettes, squares, trottoirs, rives des canaux, aires de stationnement reconverties ...) et les insérer dans une stratégie coordonnée à l'échelle communale*
- *Y développer des programmes multifonctionnels (mouvement, culture, nature, cohésion, détente ...) et des installations favorisant l'activité physique*
- *Favoriser l'accès à l'art, à la culture et à des paysages de qualité dans l'espace urbain.*

Extrait du document de cadrage du mandat réalisé par la commune

Démarche générale du projet

Le processus de travail est décomposé en quatre phases se déroulant entre 2020 et 2024 :

- Ph. 1 – Recherche et diagnostic
- Ph. 2 – Vision directrice et identification des sites prioritaires
- Ph. 3 – Plan directeur des espaces publics et 1ers avant-projets
- Ph. 4 – Finalisation du projet-modèle et 1ères réalisations

Objet du présent rapport

Le présent rapport est le résultat de la première phase de travail « Recherche et diagnostic » visant à faire émerger des objectifs partagés par l'ensemble des services communaux concernés pour les espaces publics de proximité.

Ce travail s'est organisé autour deux ateliers de travail inter-services :

- Un atelier en décembre 2020 qui a permis d'établir un premier diagnostic des espaces de proximité existant.
- Un second atelier en avril 2021, enrichi par la présence d'experts thématiques, qui a permis d'approfondir la stratégie de mise en œuvre des espaces publics de proximité au sein de la commune.

Ce travail marque un premier jalon dans le processus plus long de constitution d'un réseau d'espaces publics de proximité et devra encore être approfondi par la suite. Il constitue un socle d'ambitions communes avant émergé des différents services communaux.

ENJEUX THÉMATIQUES _____ **3***(Synthèse de l'atelier 1)*

| | |
|-------------------------------------|---|
| culture | 5 |
| cohésion sociale. | 6 |
| végétation/nature. | 7 |
| activités physiques/santé | 8 |
| urbanisme | 9 |

LECTURE TERRITORIALE _____ **10***(Synthèse de l'atelier 1)*

| | |
|-------------------------------------|----|
| culture | 13 |
| cohésion sociale. | 14 |
| végétation/nature. | 15 |
| activités physiques/santé | 16 |
| synthèse. | 17 |

STRATÉGIE DE MISE EN ŒUVRE _____ **20***(Synthèse de l'atelier 2)*

| | |
|---|----|
| culture | 21 |
| cohésion sociale. | 22 |
| végétation/nature. | 23 |
| activités physiques/santé | 24 |
| des secteurs prometteurs. | 25 |
| méthodologie d'intervention dans les secteurs | 26 |

Enjeux thématiques

(Synthèse de l'atelier 1)

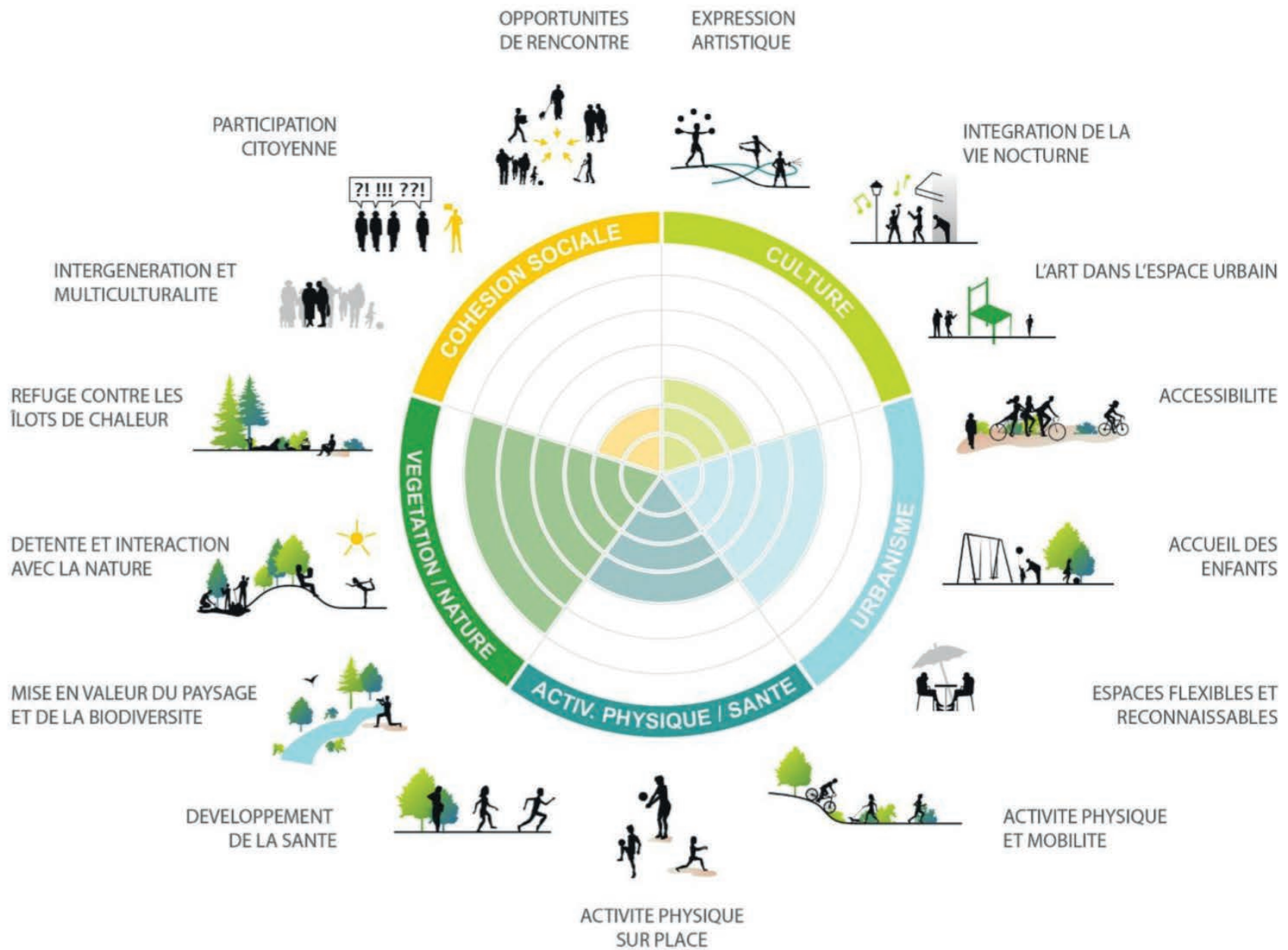


Schéma réalisé par le Service de l'urbanisme de la Ville d'Yverdon-les-Bains, février 2020

CULTURE

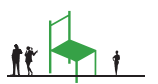
Expression Artistique



Intégration de la vie nocturne



L'art dans l'espace urbain



REVENDIQUER LA DIVERSITÉ!

- Différencier les formes d'expressions artistiques en fonction de l'identité de chaque quartier et espace pour le révéler.
 - « *De la sculpture en bronze à la fresque de street-art* »
- Affirmer la multiculturalité à travers les différents espaces publics : ce qui fait culture pour les uns ne l'est pas forcément pour les autres.

CULTURE PARTICIPATIVE

- Encourager la participation des habitants et usagers dans le choix et/ou la création d'installations artistiques et culturelles.
 - *Notamment à travers l'implication des associations de quartier*
- Imaginer les installations artistiques comme un support d'une double rencontre : rencontre avec l'œuvre, mais également entre utilisateurs avec la possibilité de co-créer les œuvres et les espaces.
- Décloisonner les fonctions : les œuvres d'art pouvant être utilisées pour d'autres fonctions
 - *Sculpture de jeux pour enfants, sculpture-mobilier urbain,...*

DÉPLOIEMENT SPATIAL ET TEMPOREL

- Déployer l'art dans toutes les dimensions spatiales et notamment dans la verticalité des espaces publics : les bâtiments sont aussi un support intéressant
 - *Fresque murale*
- Penser les installations artistiques et culturelles selon différentes temporalités possibles en fonction des objectifs poursuivis pour chacun des espaces.
 - *Est-ce une installation éphémère, temporelle ou durable ?*
- Intégrer une réflexion sur l'ambiance nocturne dans la conception des espaces publics
 - *Jeux de lumière mettant en valeur l'espace public*

MÉMOIRE COLLECTIVE

- Valoriser le patrimoine bâti communal comme éléments vecteurs de l'identité culturelle

COHÉSION SOCIALE

Intergénération & multiculturalité



Participation Citoyenne



Opportunités de rencontre



COEXISTENCE & COMPLÉMENTARITÉ

- Assurer coexistence et complémentarité des usages au sein des espaces publics et entre eux pour répondre aux besoins de toutes et tous. (Calme et repos défoulement, rencontre...).
- Offrir des occasions de rester dans l'espace public sans nécessiter la consommation.
- Anticiper la cohabitation avec les animaux de compagnie, en particulier les chiens : définir où ils peuvent aller ou pas.

ESPACES ACCUEILLANTS

- Offrir des espaces publics accessibles, confortables et sécurisants pour toutes et tous.
 - Porter une attention à la matérialité du sol : un sol dur idéal pour jouer, mais plus « dangereux », un sol mou qui permet aux enfants de jouer plus librement, mais offre moins de polyvalence.
- Améliorer le sentiment de sécurité et bien-être des citoyens.
 - Porter une attention particulière aux éléments susceptibles de créer un sentiment d'insécurité (tags, déchets au sol, éclairage, etc)

PARTICIPATION & EXPÉRIMENTATION

- Proposer des espaces évolutifs non figés et réfléchir à la programmation en concertation avec les habitant.e-s et usager.e-s.
 - Impliquer les associations de quartier/ écoles pour réfléchir à la programmation
- Expérimenter des installations avant leur mise en place définitive

PROXIMITÉ VS DESTINATION

- Équilibrer la répartition des espaces publics pour pallier leur concentration aux abords du lac.
 - En particulier pour les personnes âgées et les plus jeunes qui ont besoin d'espaces proches du domicile.
- Rechercher une complémentarité de fonctions et d'usages entre les espaces de proximité et les espaces de destination (principalement le lac et le centre historique).

VÉGÉTATION / NATURE

Refuge
contre les îlots
de chaleur



Détente et
interaction
avec la nature



Mise en
valeur paysage
& biodiversité



ADAPTATION AU CHANGEMENT CLIMATIQUE

- Questionner les choix de revêtements des sols et favoriser les éléments naturels
- Viser un taux d'arborisation élevé
- Assurer des points d'eau pour s'hydrater et se rafraîchir
 - Jet d'eau, fontaine.
- Sélectionner les espèces plantées en prenant en compte les changements climatiques et leur assurer de bonnes conditions de croissance.
 - Fosses de plantations suffisamment dimensionnées.

SE RESSOURCER AU VERT

- Garantir une composante naturelle pour chaque espace public communal : la proximité de la nature et en particulier la présence d'arbres joue un rôle capital sur notre bien-être psychique.
- Penser l'évolution des ambiances paysagères et des usages en fonction des saisons
- Ouvrir les espaces sur le grand paysage.

BIODIVERSITÉ

- Assurer un équilibre entre les espaces destinés aux usages anthropiques entretenus de manière intensive et ceux à caractère plus sauvage selon une gestion extensive.
 - Permettre des « friches végétales », sans intervention humaine et à accessibilité limitée.

PÉDAGOGIE

- Favoriser la sensibilisation et l'émerveillement à la nature.
 - Proposer des fiches explicatives des espèces présentes, des jardins pédagogiques ou thématiques.

NATURE NOURRICIÈRE

- Favoriser les initiatives d'agriculture urbaine selon différents modes de gestion (coopérative d'habitants, associations...)
 - Potagers urbains partagés, bacs plantés dans l'espace public...

ACTIVITÉS PHYSIQUES/ SANTÉ

Développement de la santé



Activité physique & mobilité



Activité physique sur place



BOUGER SANS Y PENSER!

- Favoriser l'activité physique indirecte par des aménagements ludiques/poétiques afin d'atteindre les populations qui ne font pas ou peu de sport : l'activité physique n'est pas une fin, mais un moyen.
 - *Faire le tour d'un jardin botanique pour observer la nature ou pédaler pour mettre en mouvement une œuvre d'art!*
- Penser et des cheminements sécurisés et qualitatifs au sein et entre les espaces publics pour encourager la mobilité douce au quotidien.
 - *Parce que l'activité physique commence par se rendre à pied ou à vélo dans un espace public que l'on adore!*

DÉ-GENRER ET DIVERSIFIER

- Répondre aux besoins de l'ensemble des usagers dans leurs diversités d'âges et de genres.

BOUGER ENSEMBLE

- Penser l'aspect collaboratif des installations.
 - *Jeux nécessitant l'entraide entre jeunes et moins jeune pour réussir l'activité.*
 - *Mettre du matériel de sport à disposition (ballons, raquettes).*
- Permettre la tenue d'évènements sportifs tels que des cours de yoga, de gymnastique ou de danse dans l'espace public.

POLYVALENCE

- Aménager des espaces polyvalents pour la pratique d'activités physiques et permettant de répondre à d'autres usages.
 - *Une pelouse peut à la fois servir à jouer au ballon, au frisbee, mais également permettre un pique-nique, une sieste!*

URBANISME

Accessibilité



Espaces flexibles & reconnaissables



Accueil intergénérationnel



FAIRE SIGNAL

- Accentuer la lisibilité et l'identification des espaces publics par un effet « signal » perceptible depuis les rues avoisinantes.
 - *Notamment par le positionnement stratégique d'installations artistiques et le traitement paysager.*

ESPRIT DU LIEU

- Proposer des aménagements mettant en valeur les spécificités et atouts du lieu.
 - *Son histoire, son cadre paysager et urbain, les vues qu'il offre sur le grand paysage.*

FLEXIBILITÉ

- Ne pas sectoriser les fonctions par des aménagements déterministes, mais favoriser des usages multiples dans le temps et dans l'espace.
 - *Maintenir suffisamment d'espaces dégagés permettant autant l'organisation de manifestation que la pratique d'activités physique, un pique-nique entre amis ou le délassement...*

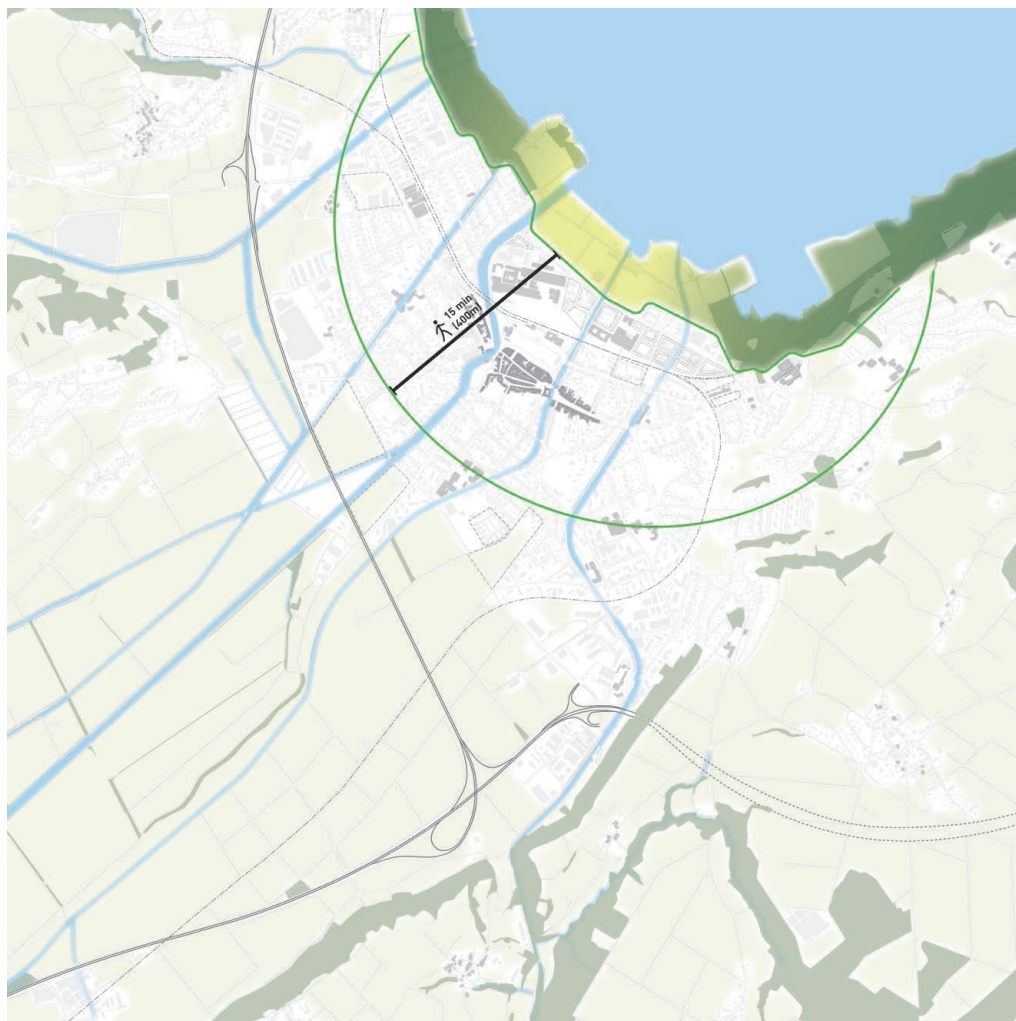
SINGULARITÉ VS COHÉRENCE

- Trouver un équilibre entre singularisations de chaque espace public et le maintien d'une certaine cohérence à échelle communale.
 - *Définir une signalétique urbaine permettant de mettre en réseau les différents espaces publics tout en permettant leur différenciation.*

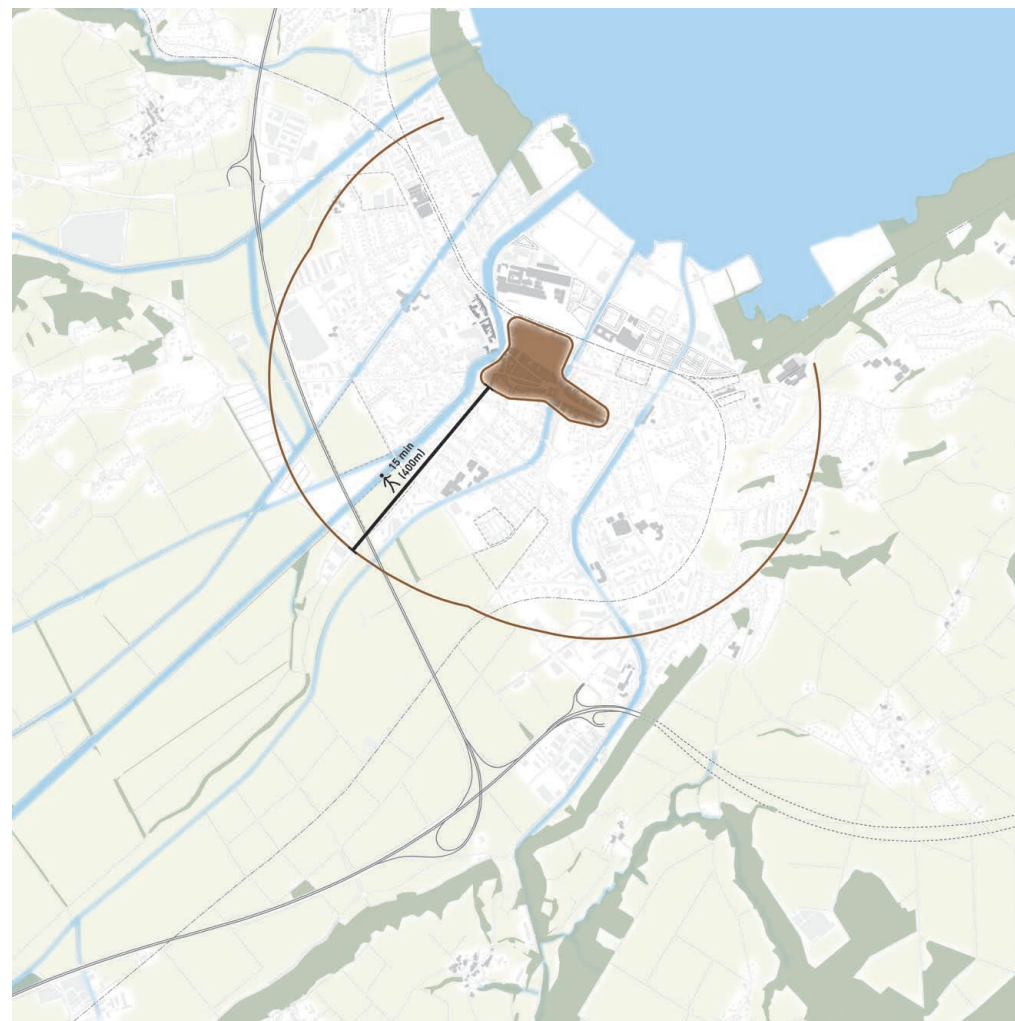
Lecture territoriale

(Synthèse de l'atelier 1)

Espace public de destination :



→ Jamais très loin du lac !

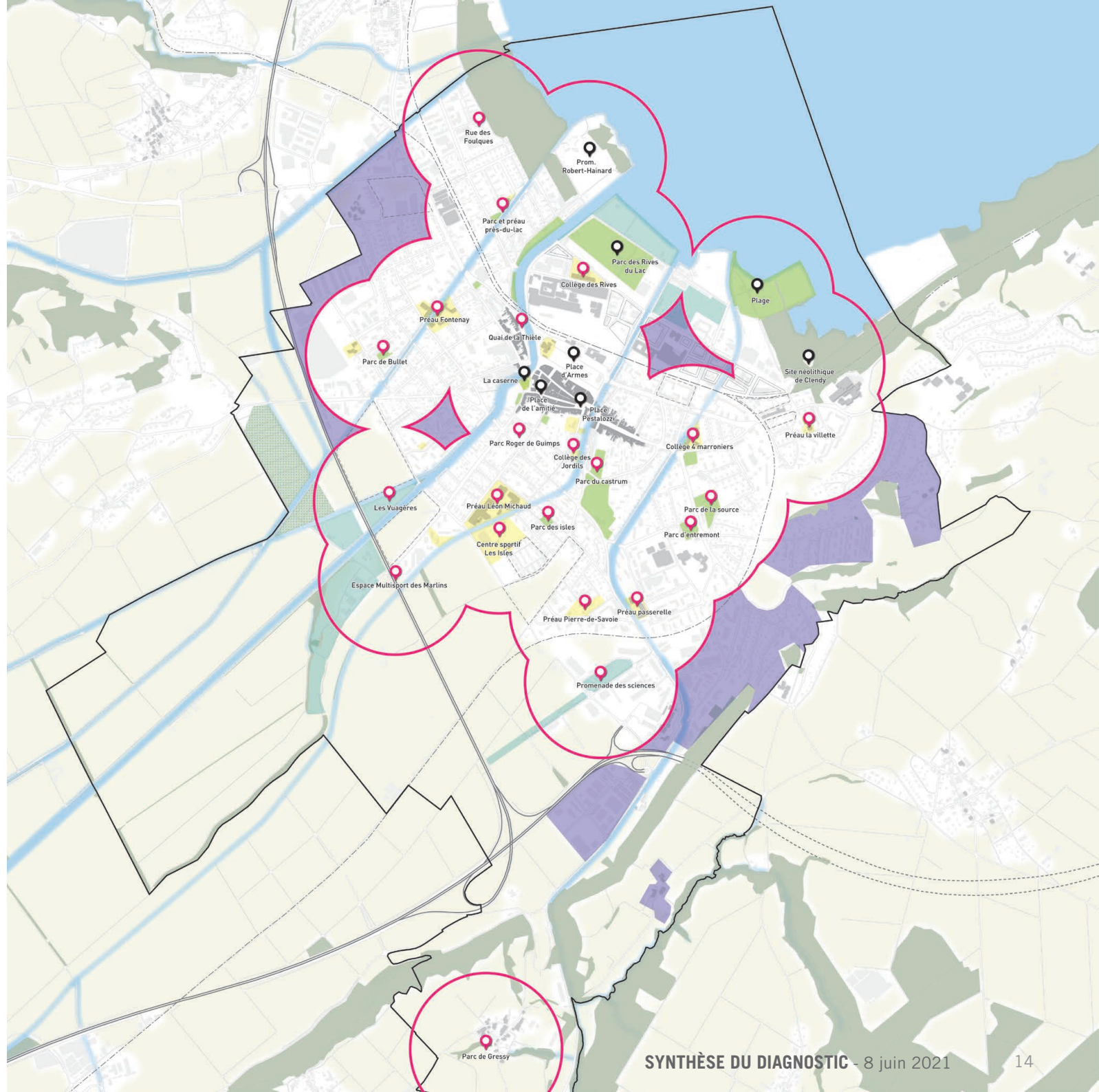


→ Jamais très loin du bourg historique !

Recensement initial des espaces publics de proximité

→ Jamais très loin d'un espace public de destination ou de proximité !

Bien que les rayons de 400 m d'accessibilité restent théoriques, ils ne prennent pas en compte les identités de quartiers et les ruptures spatiales. (voies ferrées, route à forte fréquentation)





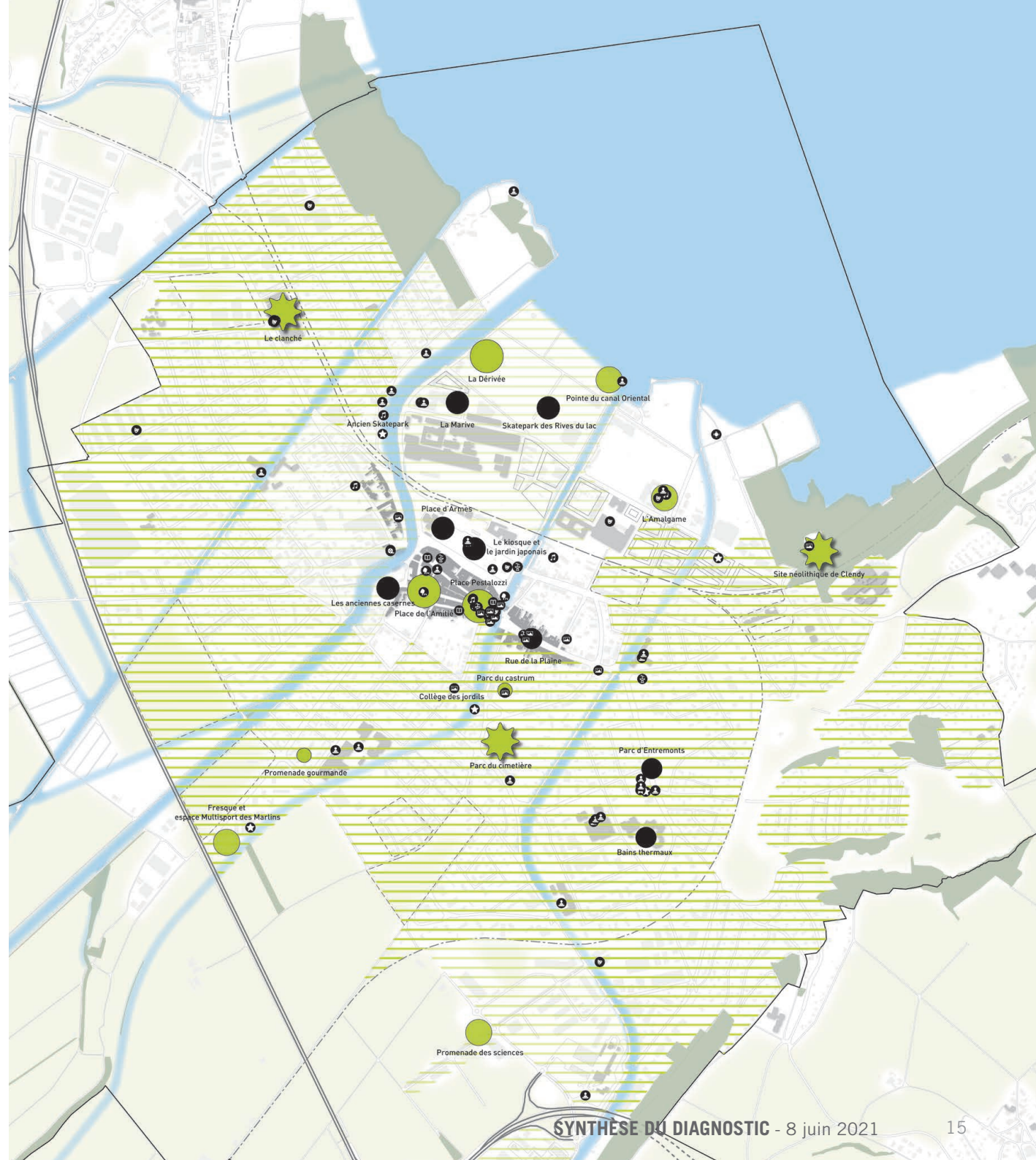
CULTURE

RELEVÉ DES ÉQUIPEMENTS

- | | | | |
|--|---------------------------|--|-------------------|
| | Fontaine | | Salle de concert |
| | Librairie - Bibliothèque | | Salle communale |
| | Salle de cinéma | | Musée - Galerie |
| | Place | | Atelier |
| | Site historique | | Chapelle - Eglise |
| | Salle de spectacle vivant | | Sculpture |

QUALITÉ DE L'OFFRE CULTURELLE

- | | | | |
|--|--------------------|--|--|
| | Espace apprécié | | Potentiel à révéler |
| | Espace à améliorer | | Territoires où l'offre est à améliorer |





COHESION
SOCIALE

SECTEUR D'AMÉLIORATION DE L'OFFRE EN ESPACES DE RENCONTRES



Espace apprécié



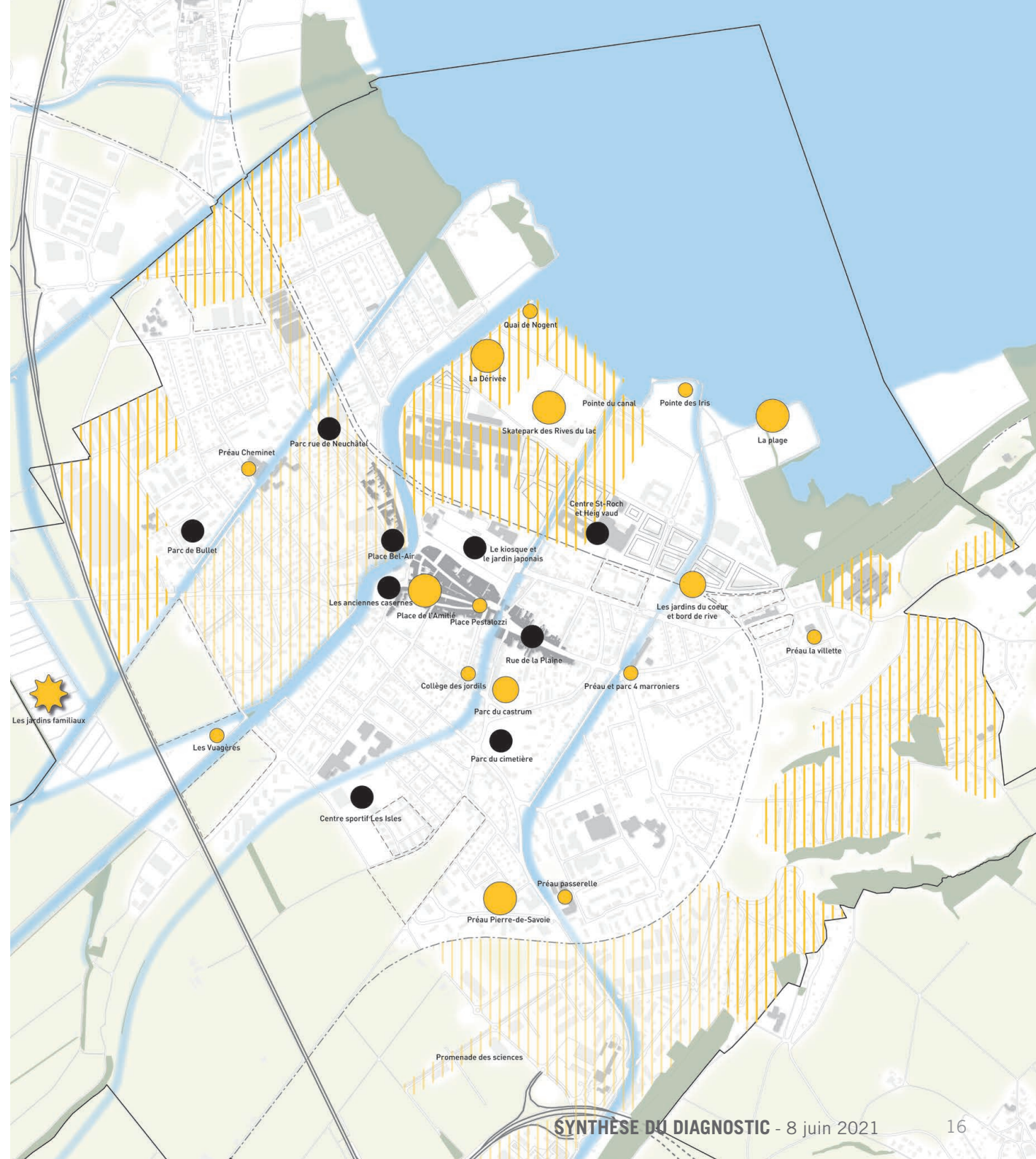
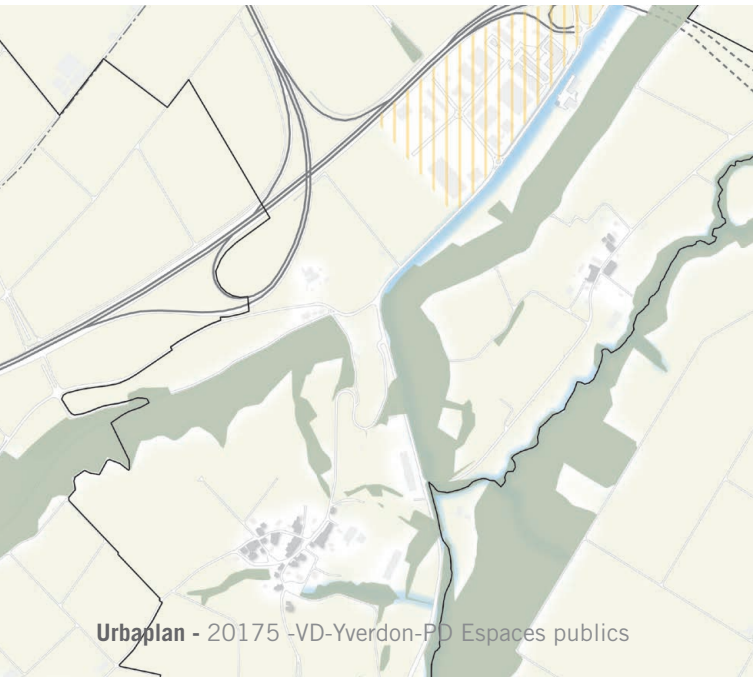
Potential à révéler



Espace à améliorer



Secteur d'amélioration de
l'offre en espaces de
rencontres





VEGETATION / NATURE

RELEVÉ

● Arbre

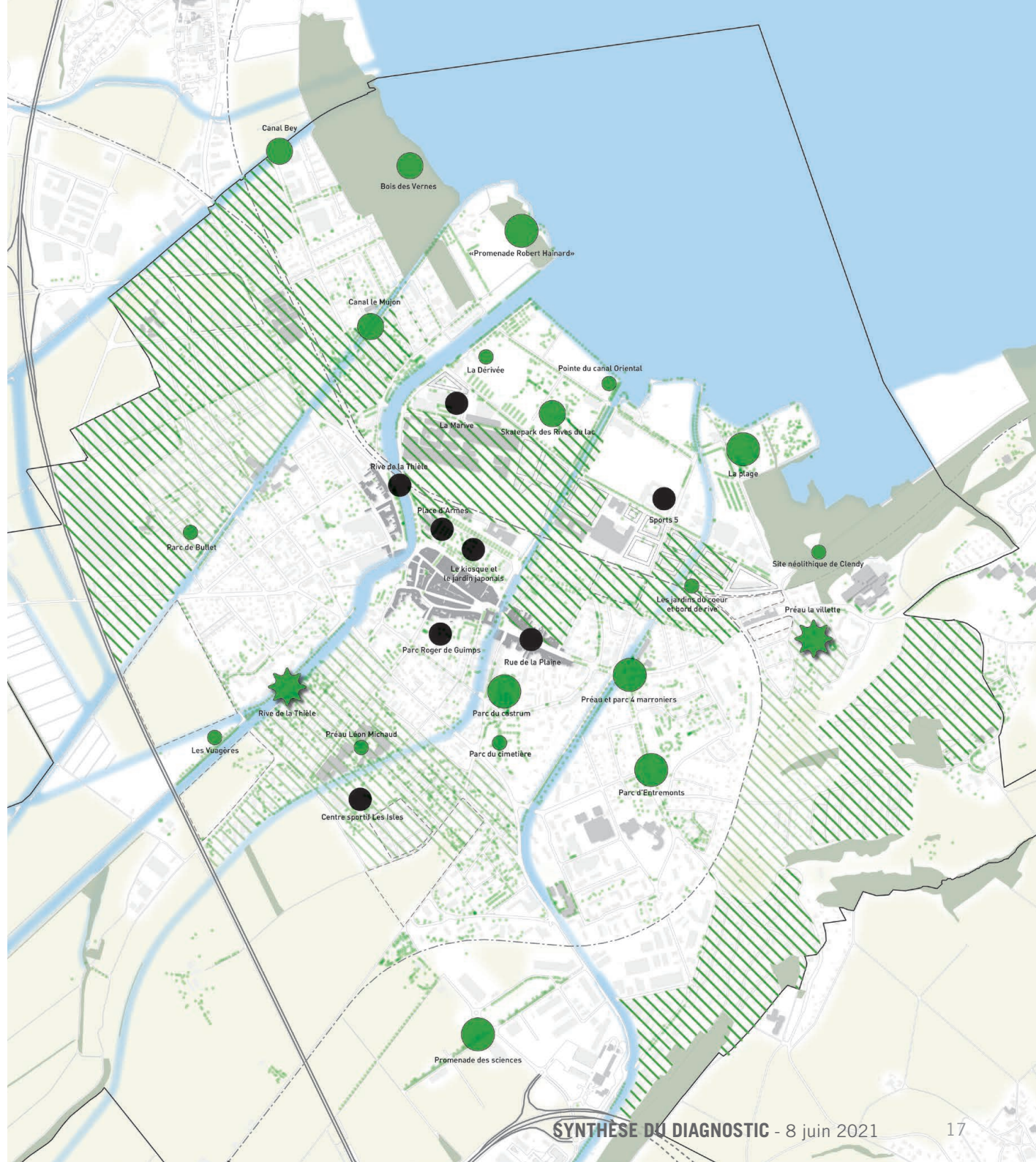
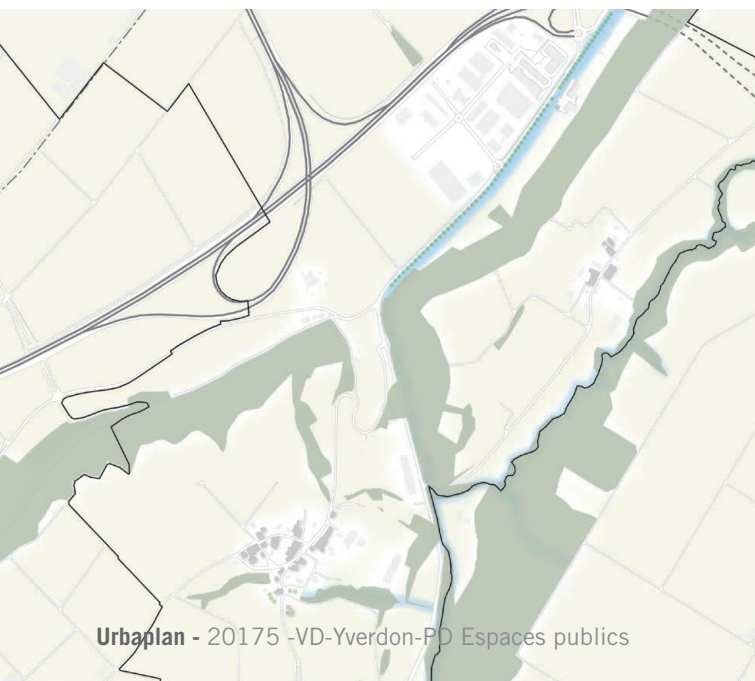
QUALITÉ DE L'OFFRE VÉGÉTALE

● Espace apprécié

★ Potentiel à révéler

● Espace à améliorer

▨ Territoires où l'offre est à améliorer





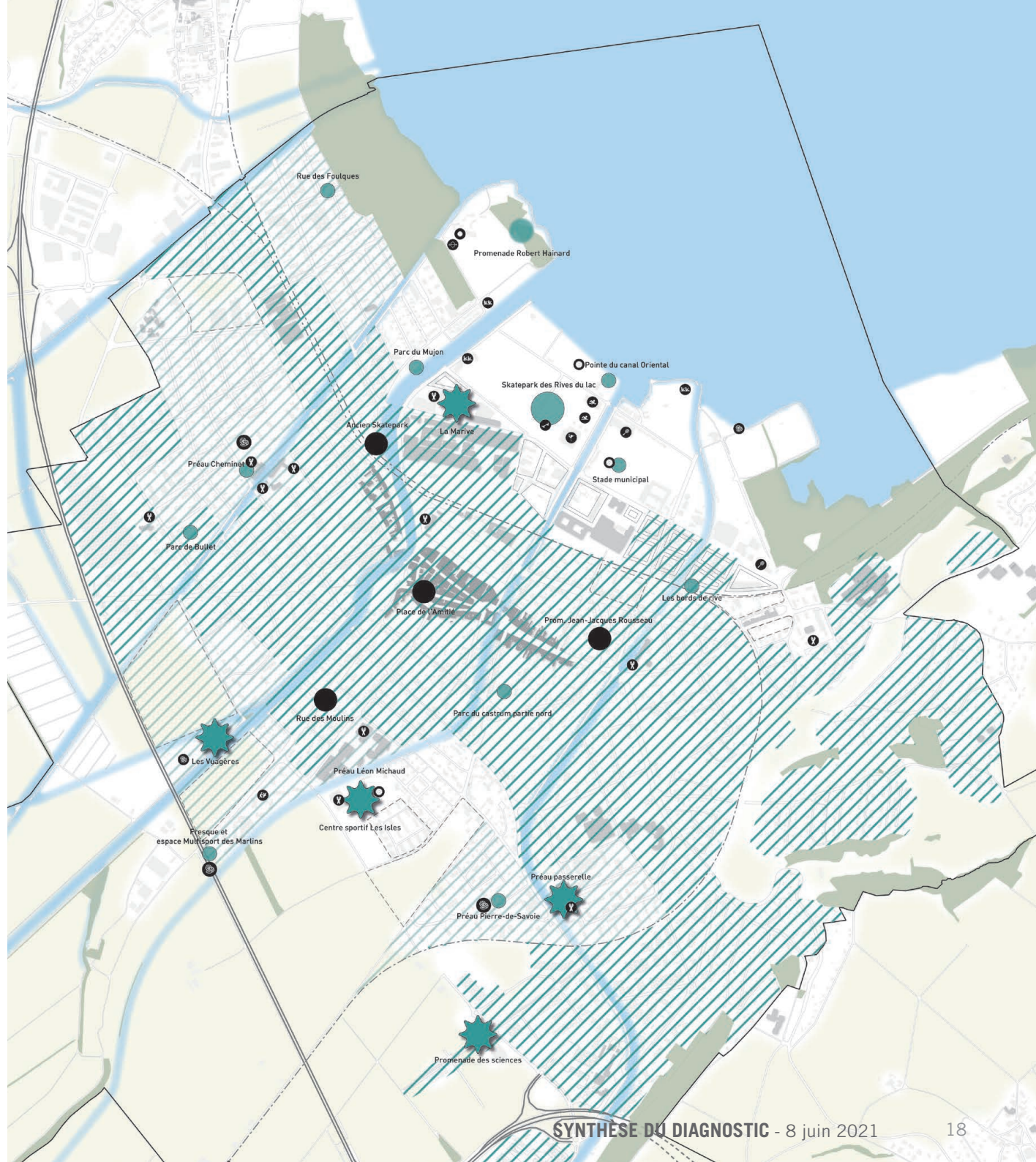
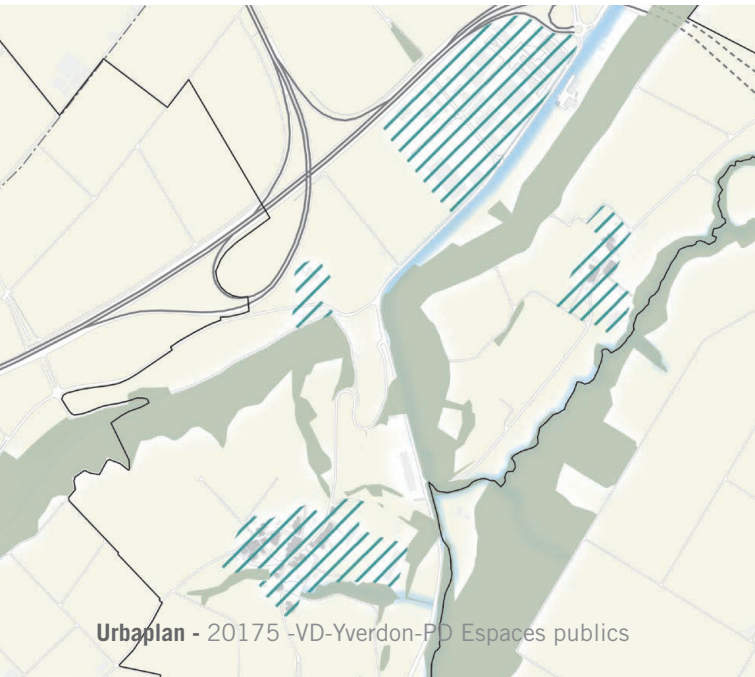
ACTIV. PHYSIQUE / SANTE

RELEVÉ DES ÉQUIPEMENTS

- | | | | |
|--|---|--|---|
| | Piscine | | Skatepark |
| | Salle de gym - Grande salle - Centre sportif | | Patinoire |
| | Parapente | | Aviron - La Matelote (voile) |
| | Badminton / Tennis | | Pétanque - zone de boule |
| | Tir à l'arc | | Ecole de judo |
| | Football - Stade de l'USY - Terrain de football des Isles - Stade municipal | | Terrain de sport - Zone multi de la plage - Terrain de rugby football américain |

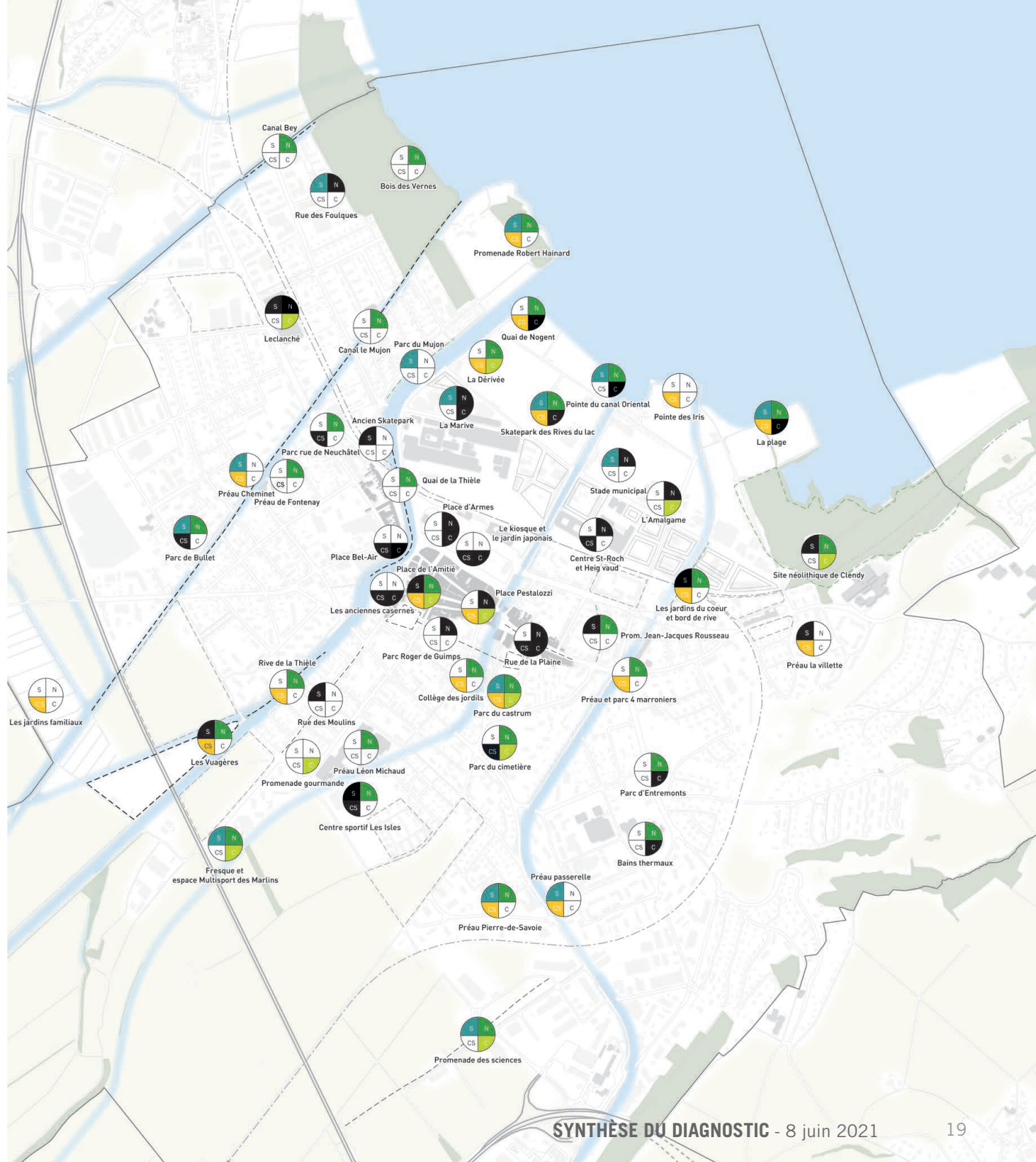
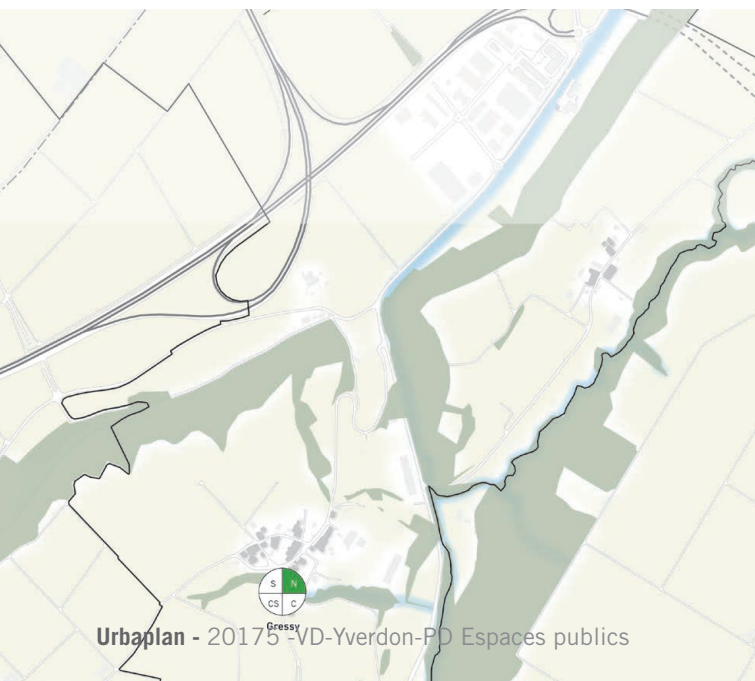
QUALITÉ DE L'OFFRE SPORTIVE

- | | | | |
|--|--------------------|--|--|
| | Espaces appréciés | | Potentiels à révéler |
| | Espace à améliorer | | Territoires où l'offre est à améliorer |



Synthèse

SYNTHÈSE THÉMATIQUE PAR LIEU

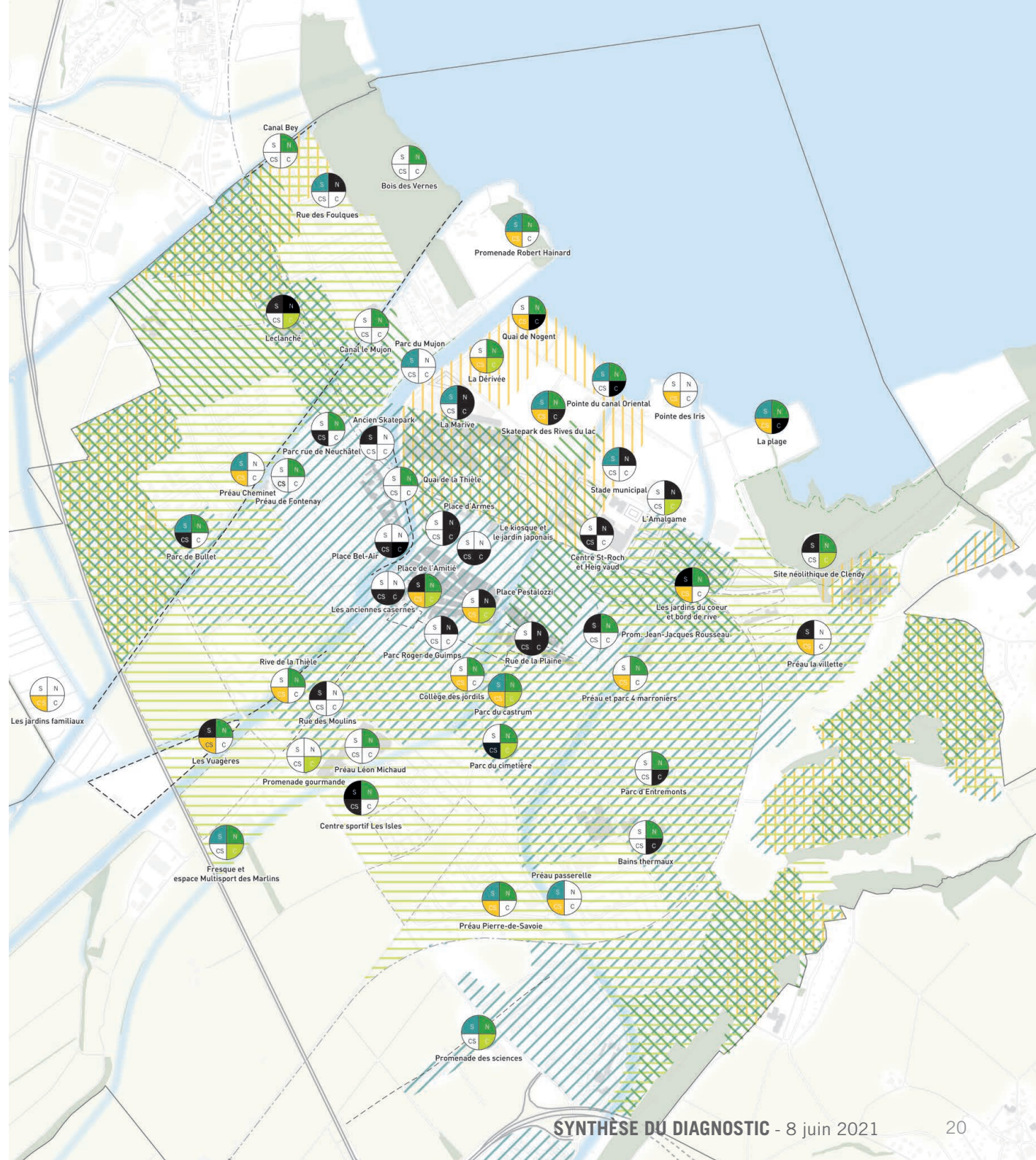
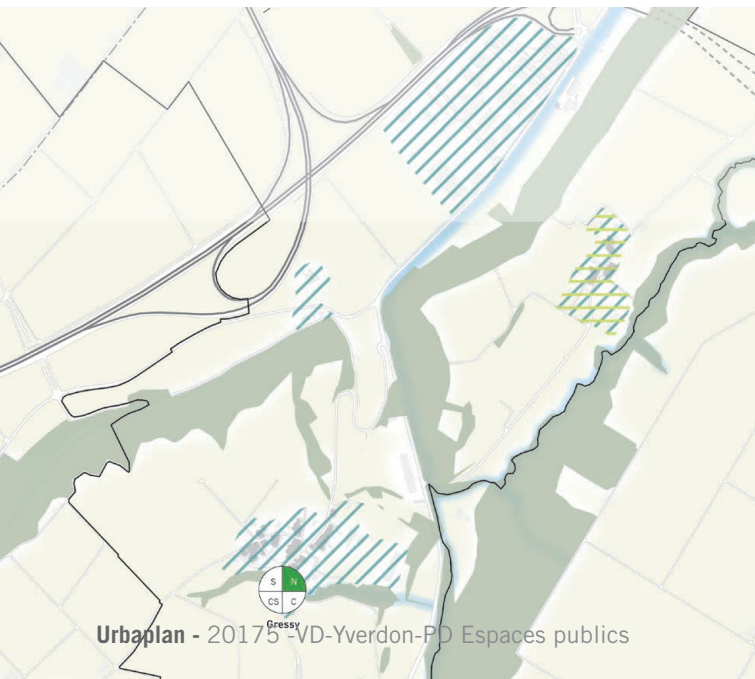


Synthèse

SYNTHÈSE THÉMATIQUE PAR LIEU



SYNTHÈSE THÉMATIQUE TERRITORIALE



Extraits choisis de l'atelier 1



Site néolithique de Clendy

«Un peu cachés et difficile d'accès, mais un lieu d'intérêt»
 «Espace peu valorisé»
 «Top au niveau de la nature et pour les balades»



Préau la villette

«Espace de verdure agréable et présence d'arbres majeurs»
 «Installations permettant aux enfants d'être indépendant (sous le regard des parents)»



Les jardins du coeur et bords de rive

«Présence d'un étang et de libellules. Libre d'accès !»
 «Une diversité d'usages et d'activités»
 «Les bords de rive sont biens pour la course à pied»



L'Amalgame

«Laboratoire du bien-vivre»
 «Pas un arbre !»



Pointe du Mujon

«Installations libres, mais peu entretenues»
 «Un espace magique, notamment pour les promenades du dimanche»
 «Très bon exemple de revitalisation des bords de la Thièle»



Centre sportif Les Isles

«Conflits entre les habitants et les usagers»
 «Quatre terrains de sport très utilisés, mais sol dur pas idéal»
 «Les bords du canal sont biens pour courir»



Parc du castrum

«Il y a de tout et pour tout le monde»
 «Potentiel pour des animations culturelles (lecture de contes en été)»
 «Hôtel à insectes, prairie fleurie etc»
 «Super pour les promenades»



Parc du cimetière

«Présence de ruines anciennes, mais peu valorisées»



Rue des Foulques

«Equipements sportifs appréciés (ping-pong, badminton)»



Aire de jeux Pierre-de-Savoie

«Présence d'une maison de quartier et de travailleurs sociaux qui permet l'animation»
 «Equipements intéressants qui ramènent du monde»
 «Des dames viennent pique-niquer et des enfants qui jouent»



Préau passerelle

«Utilisation de la cours d'école qui a des terrains de foot et d'autres jeux»
 «Equipements intéressants qui ramènent du monde»
 «Beaucoup de monde, et donc des terrains en herbe sur-utilisés dont l'entretien devient difficile»



Leclanché

«Un patrimoine bâti à mettre en valeur. Beaucoup de lieux culturels présents, mais peu visible et donc connu du public»



Promenade des sciences

«Espace qui respire, bon rapport entre bâti et biodiversité. Présence de prairie fleurie et d'hôtel à insectes»
 «Un potentiel pour développer des événements culturels comme le festival Y-parc»
 «Idéal pour se promener, mais loin et peu accessible. Pas vraiment de raison d'y aller»



Parc de la source et d'Entremonts

«Calme et reposant, très peu aménagé»
 «Patrimoine arboré et prairie fleurie»
 «La source Arkina et les bains forment un potentiel peu exploités»



Préau et parc 4 marronniers

«Endroit qui attire beaucoup de monde»
 «Bon réaménagement pour la mobilité douce»
 «Beaux arbres»

Stratégie de mise en œuvre

(Synthèse de l'atelier 2)

- Élargir la notion de culture à tout ce qui est **ludique, ce qui surprend et détonne dans l'ordinaire!**
- Laisser les artistes poser un regard sur les lieux et proposer une intervention qui révèle/réveille/questionne l'existant.
 - *Définir un cadre avec un certain nombre de contraintes au sein desquelles l'intervention artistique peut se développer.*
- Valoriser le contexte bâti et paysager, mais aussi **les talents locaux!**
- Une culture en **mouvement**:
 - *des installations intergénérationnelles à animer en lien avec le sport et la santé.*
 - *des installations qui évoluent avec le temps*
- Le lieu de vie amène naturellement la culture, il n'y a pas toujours besoin d'un évènement ou d'un objet. Il s'agit d'**être attentif aux dynamiques en place** avant d'intervenir...
- Réfléchir à la **culture en réseau** dans la ville permettant:
 - *d'avoir une logique de diffusion plus que de concentration et de valoriser une **diversité d'interventions**;*
 - *de renforcer l'usage de l'**ensemble des espaces publics** en faisant circuler à travers les différents quartiers de la ville;*
- Penser l'ensemble de la vie d'une installation artistique, notamment en anticipant le budget lié à son **entretien et son animation.**
- Imaginer des espaces **polyvalents et réversibles** afin de laisser ouvert le **champ des possibles.**
 - *Oser changer les choses, selon des cycles plus ou moins rapides en fonction des lieux et de l'essoufflement ressenti dans l'usage des espaces.*
- Intégrer la **dimension participative et inclusive.**
 - *Notion de public-acteur;*
 - *culture comme facteur d'intégration sociale;*
 - *être fier de ce que l'on a créé et par extension de son quartier!*
 - *Révélation de talents locaux;*
 - *une culture vivante par l'interaction.*
- Former les acteurs intervenant sur le terrain aux processus participatifs.
- Impliquer les acteurs périphériques pour diversifier l'offre.
 - *les institutions culturelles,*
 - *les activités de services*

COHÉSION SOCIALE

- La notion de cohésion sociale est une thématique **diffuse et transversale** : c'est plutôt un **résultat** que l'on cherche à atteindre de manière générale dans la société et en particulier au sein des espaces publics.
- C'est un **effet** qui viendra **naturellement** si l'on imagine des espaces publics qualitatifs, répondant notamment aux thématiques culture/sport et nature en ville.
- Il est difficile, voire risqué, de localiser les secteurs plus ou moins empreints de cohésion sociale, d'une part car la **cohésion sociale est un sentiment dont l'appréciation est subjective**, d'autre part, localiser risque de figer et de **stigmatiser** certains quartiers.
 - *Par exemple, un quartier peut présenter des problématiques telles que des dégradations de mobilier urbain et pourtant jouir d'une forte solidarité entre habitants.*
- Ce que l'on peut mesurer de manière concrète, ce sont :
 - **les infrastructures** (p. ex : mobilier permettant de s'asseoir, de partager un repas, de s'abriter en cas de pluie)
 - **les usagers** (leur nombre, leur âge, leur genre...)
 - **les usages** (leur type : se retrouver pour pique-niquer, faire un foot, faire la sieste, lire un livre).
- Il s'agit désormais d'aller sur le terrain pour mieux comprendre les dynamiques en présence : observer et demander aux habitants/usagers du quartier :
 - *où sont les usages/de quels types ?*
 - *Trouver des « narrateurs de quartier » qui peuvent raconter les dynamiques en cours/l'évolution des usages/les choses qui marchent et celles qui sont problématiques.*
 - *Ce travail in situ permettra de cibler intelligemment les secteurs d'intervention pour qu'ils s'inscrivent dans une compréhension des habitudes existantes et des besoins identifiés par la population.*
- Tester des options d'aménagement avec du mobilier déplaçable et des aménagements légers et provisoires permet d'**évaluer la pertinence d'un projet** avec un **moindre investissement**.

- Intégrer la végétation à travers à la fois une **maille fine**, mais aussi des « **nœuds** » permettant un déploiement plus important des espaces naturels.
 - des **chemins de fraîcheur** (maille)
 - des **parcs de fraîcheur** (nœuds)
- Donner envie de faire des boucles de promenades à travers une **palette variée d'ambiances naturelles** au sein des différents espaces publics.
 - *Proposer des balades actives, des parcours thématiques*
- Améliorer la **fluidité du passage entre les espaces ouverts**, en particulier sur les ruptures liées aux infrastructures.
- Se baser sur les **atouts du site** pour accentuer certaines caractéristiques: il ne s'agit pas « d'avoir de tout partout », mais de réaliser une pesée d'intérêt selon chaque contexte pour savoir où investir au mieux les ressources.
 - *Selon l'espace à disposition, le contexte végétal déjà existant...*
- Intégrer également les **jardins privés comme vecteurs de qualité** dans le réseau d'espaces naturels global de la ville:
 - *Des subventions communales pour inciter les propriétaires privés à faire des choix d'aménagements favorables à la nature en ville.*
 - *Rôle du PGA pour guider les choix d'aménagements et les modes d'entretiens.*
- Développer des **programmes de sensibilisation** liés à la pratique et **responsabiliser les utilisateurs**:
 - *Composts urbains, jardins potager, définir les modalités d'entretien et de gestion à long terme (par ex. : une association)*
- Assurer de bonnes conditions de **cohabitation entre la nature et activités humaines**: plus la nature est présente, plus il faut être attentif à sa protection vis-à-vis des nuisances anthropiques.
- Permettre l'**évolution des aménagements**: tester, faire évoluer...

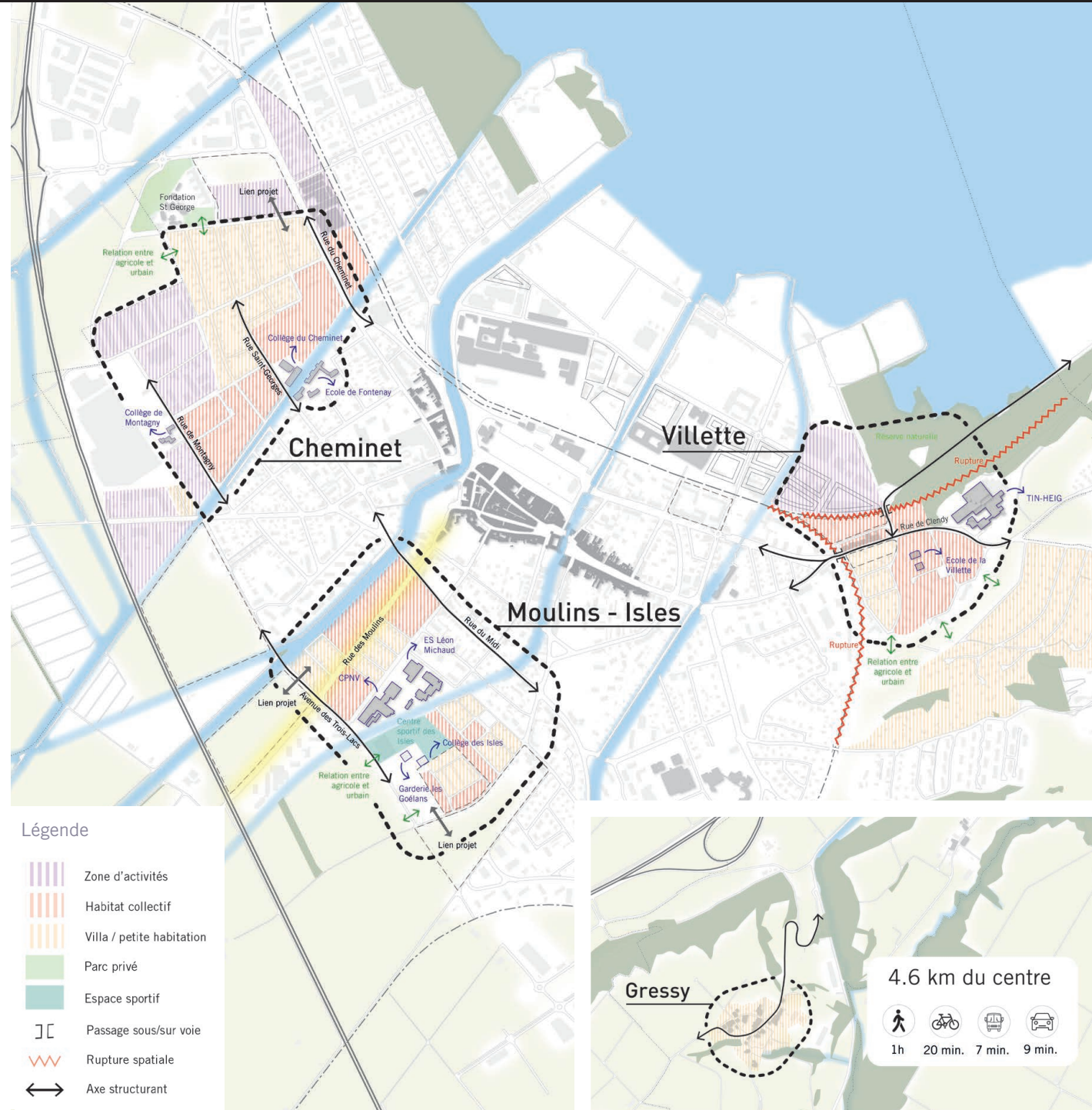
ACTIVITÉS PHYSIQUES / SANTÉ

- Ne pas vouloir uniformiser l'offre, mais favoriser au contraire des **usages spécifiques** au sein des différents espaces publics pour **encourager les déplacements interquartiers**. L'idée est de créer une **synergie entre un parcours et des lieux d'intérêts** proposant des ambiances et des usages spécifiques.
 - *Par ex. : mettre en place des boucles de promenades à travers une signalétique par des panneaux ou des marquages au sol.*
- Les aménagements doivent être **ludiques/surprenants** et développer des résonances **artistiques ou participatives** pour motiver ceux qui n'ont pas l'habitude de pratiquer des activités sportives.
- **Sortir des « standards »** du sport (par ex. : une table de ping-pong peut aussi être une œuvre d'art ou servir à d'autres usages). Aménager des espaces « anti-conventionnels » pour casser les habitudes, provoquer le débat, en particulier sur les stéréotypes de genre.
- Définir une double stratégie d'aménagement :
 - *quand il n'y a pas d'équipement sportif à proximité : identifier les espaces et activités potentiels.*
 - *Quand il y a un équipement : comment renforcer son usage selon les temporalités de la journée/des saisons et diversifier les utilisations possibles, y compris des utilisations non liées à l'activité physique.*
- Partir des **caractéristiques actuelles** des espaces (taille de l'espace, type de sol) et des **usages existants** pour proposer une offre adaptée à chaque contexte.
- Impulser de **nouvelles pratiques** même avec des **moyens modestes** tels que :
 - *du mobilier polyvalent (un banc pouvant servir de support d'exercices)*
 - *des panneaux proposant des exercices (tels que sur les parcours vita)*
 - *des box de jeux en libre-service (sur le modèle box-up)*
 - *du marquage au sol.*
- Proposer des activations ponctuelles grâce à des **animateurs** pour des cours de danse, de yoga, de gymnastique...
 - *Ces animateurs pourraient tourner au fil des jours ou des semaines dans les différents quartiers ce qui permet également de favoriser les déplacements interquartier des habitants.*
 - *Cela permet en outre d'offrir un sentiment de sécurité aux personnes plus vulnérables voulant pratiquer de l'activité physique (personnes âgées, ou ayant un handicap)*
- Lors des démarches participatives, proposer aux habitants des catalogues d'idées qui sortent des aménagements traditionnels pour **impulser des envies** « hors des équipements standards ».

DES SECTEURS PILOTES POTENTIELS

Certains secteurs méritent un examen approfondi pour définir des aménagements pilotes.

- L'atelier 2 a mis en évidence que le choix des sites pilotes nécessite une connaissance approfondie du terrain : quels sont les usages, les acteurs, les attentes de la population ?
- Quatre secteurs sont identifiés comme présentant un déficit d'espaces publics de proximité qualitatifs permettant de fédérer les habitants du quartier. Ils nécessitent un diagnostic sectoriel approfondi et exploration in situ fine avec les habitants afin de définir la localisation précise de projets pilotes.
 - *Cheminet* : Entre les canaux du Mujon et du Bey, un secteur relativement grand composé de tissus d'activité, de petites villas et d'habitat collectif. Une identité «qui se cherche».
 - *Moulins - Isles* : Entre la Thièle et le Canal oriental, des espaces publics potentiellement fédérateurs à révéler : la rue des Moulins, les préaux des écoles et le centre sportif.
 - *Villette* : Proche du lac et de la vieille ville, ce secteur est en situation d'enclavement du fait des voies ferrées. Il présente un ensemble caractéristique d'immeubles des années 90 entouré d'espaces ouverts.
 - *Gressy* : Hameau de 200 habitants rattaché à la commune, son identité radicalement différente des autres secteurs de la ville permet d'aborder sous un autre angle la question des espaces publics de proximité.



PISTES D'INTERVENTION PAR LA SUITE

Comprendre les singularités du lieu

→ Quelles sont les caractéristiques du lieu sur le plan paysager et historique? (ex. : Un bâtiment patrimonial? La proximité d'un cours d'eau ou d'un espace agricole? La faible ou la forte végétalisation...)

Portait sociodémographique

→ Comprendre les dynamiques sociodémographiques (ex. : proportion d'habitants par classe d'âge, mobilité résidentielle)

Implication des acteurs en présence

→ Recenser et mobiliser les acteurs présents tels que les associations de quartier, les écoles, les clubs de sport, les crèches, mais également les acteurs privés (un café, une salle de concert, une librairie...) et les initiatives menées par les habitants.

Identification des espaces potentiels

→ Réaliser un inventaire fin des espaces existants et potentiels. Comprendre les marges de manœuvre possibles sur les espaces privés.

Analyse d'usage

→ Comprendre par l'observation les différentes dynamiques/ temporalités d'usages présents sur les espaces. Y a-t-il des moments où les usagers ne sont pas présents créant ainsi des moments de vides? Penser comment ces vides peuvent profiter à un autre type d'usagers?

Lecture in situ avec les habitants et usagers

→ Comprendre le territoire au travers des personnes qui le vivent au quotidien afin de mieux cibler les besoins réels de la population et de créer des espaces appropriés. Pour ce faire, une ou plusieurs balades à pieds peuvent être organisées.

→ Une liste de questions ciblées permettra de guider les participants lors de balades, telles que :

- *Où se réunissent les adolescents/les familles/les seniors?*
- *Si une fête de quartier est organisée, où se déroule-t-elle?*
- *Y a-t-il des lieux/des parcours que vous évitez/préférez? Si oui pourquoi?*
- *Identifiez-vous des besoins spécifiques telle que des éléments de mobilier urbain, des espaces abrités/ombragés, des équipements sportifs?*

Tester à moindre coût

→ Suite à l'identification d'espaces clefs et de besoins, il peut être judicieux de mettre en place des aménagements provisoires pouvant être liés à un évènement festif, afin de tester la potentialité du projet à moindre coût.

Ne pas saturer l'espace

→ Malgré l'envie d'apporter de nouveaux équipements et de créer des espaces conviviaux, garder en tête l'importance de préserver des espaces vides notamment autour des espaces fonctionnels qui offrent la possibilité aux habitants de s'approprier les lieux de manière spontanée et non figée.

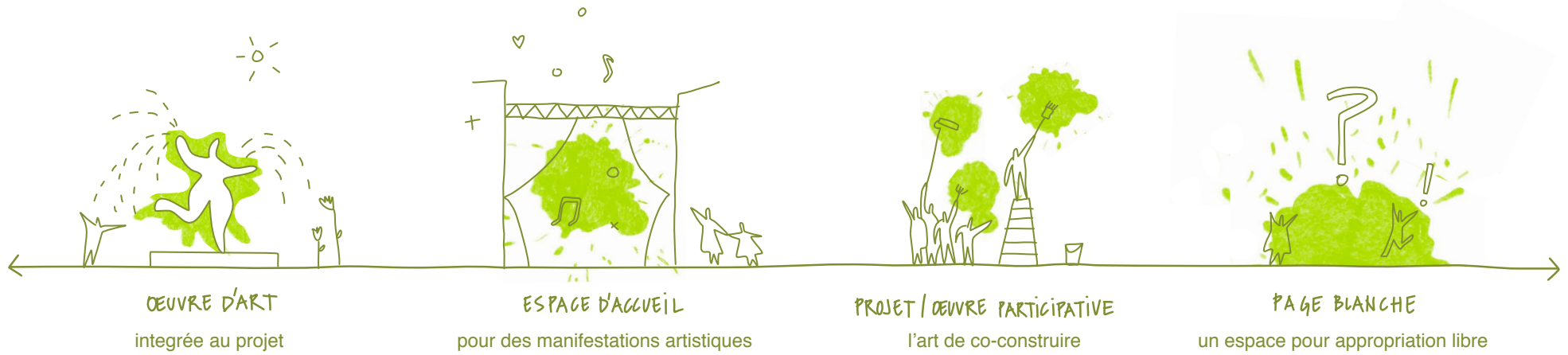
Temporalité et mutualisation

→ Questionner la temporalité des processus et de la mise en oeuvre des différents projets pilotes : envisager des émergences simultanées dans la ville en phase de lancement.

statique

CULTURE

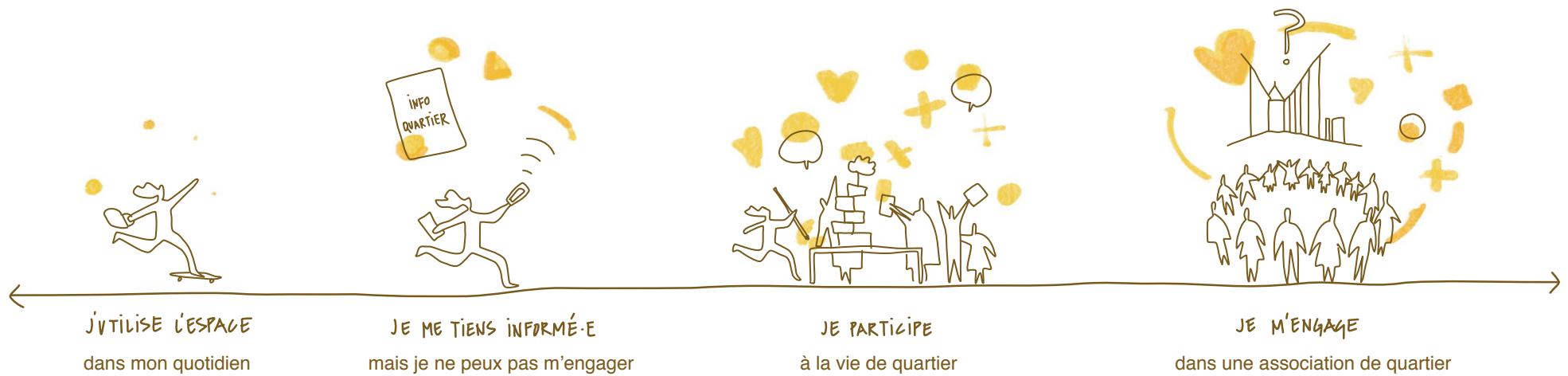
dynamique



passive

COHÉSION SOCIALE

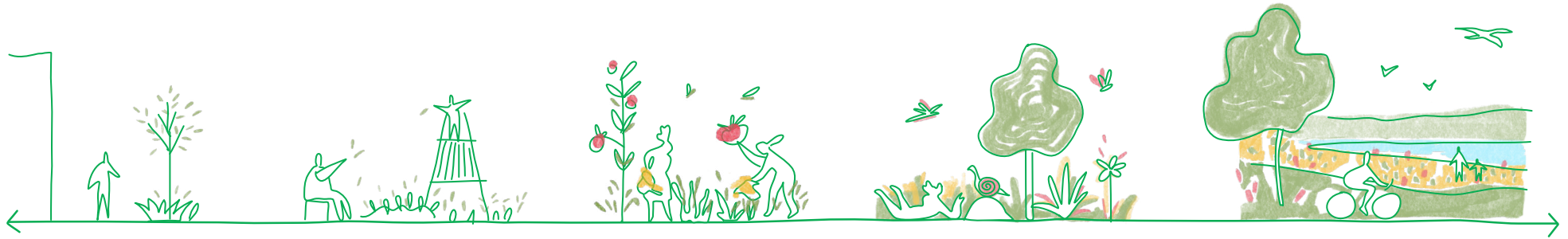
très active



récréationnelle

NATURE

paysagère



VERDURE COMPLÉMENTAIRE
à l'usage de l'espace

NATURE RÉCREATIVE
ex. espace multi-usages
jeux enfants - seniors

NATURE APPROPRIÉE
ex. verger, potager urbain...

ESPACES DE BIODIVERSITÉ
ex. biotope pédagogique

LA NATURE COMME PAYSAGE
peu d'appropriation mais
présence visuelle constante

programmé

MOUVEMENT

polyvalent



TERRAINS DE SPORT
pour un usage
«sportif et spontané»

JEUX ET PARTAGE
ex. espace multi-usages intergénérationnel
ou équipement de fitness-urbain

MOBILIER MULTI-USAGES
ex. banc pour s'asseoir et
faire des squats

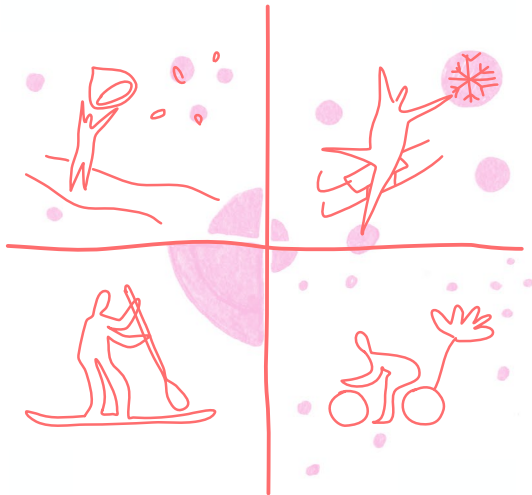
"PAGE BLANCHE"
espace pour l'appropriation libre
ex. cours de danse, yoga...

TEMPORALITÉ

AU FIL DES SAISONS

automne

hiver



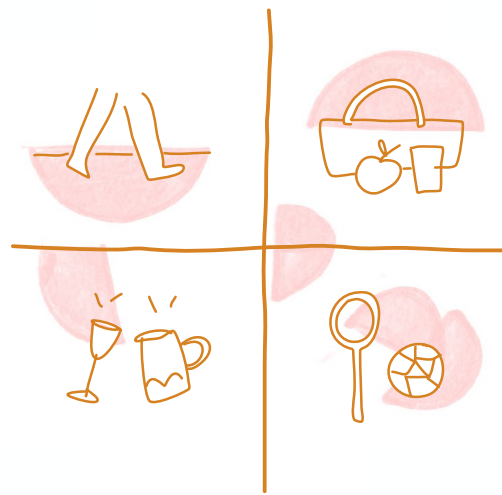
été

printemps

AU FIL DE LA JOURNÉE

matin

midi



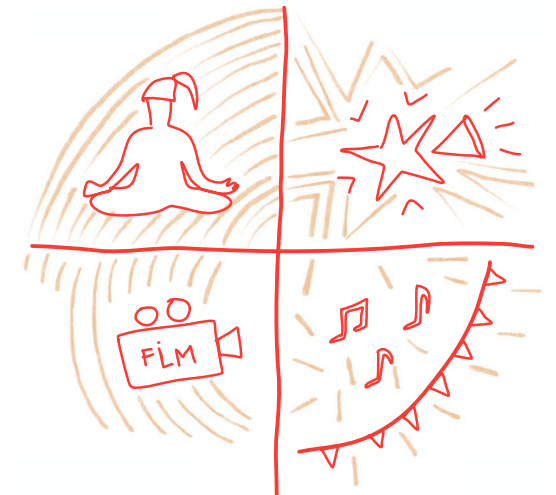
soir

après-midi

AU FIL DES ÉVÉNEMENTS

quotidien

exceptionnel



hebdomadaire

festif